

Gwasanaeth Tân ac Achub
De Cymru



South Wales
Fire and Rescue Service



GWASANAETH TÂN AC ACHUB DE CYMRU PRIF SWYDDOG TÂN CYNORTHWYOL (2 SWYDD) PECYN CAIS

Mae'r ddogfen hon hefyd ar gael yn Gymraeg

Mae'r pecyn swyddi gwag hwn wedi'i ddatblygu i roi trosolwg llawn i ymgeiswyr o'r broses ymgeisio a dethol ar gyfer dwy swydd **PRIF SWYDDOG TÂN CYNORTHWYOL (PSTC)** gyda Gwasanaeth Tân ac Achub De Cymru (GTADC).

Cynghorir ymgeiswyr i ddarllen y pecyn yn llawn cyn cyflwyno eu cais terfynol.



Beth sy tu fewn

- 5 Cyflwyniad – Swydd Prif Swyddog Tân Cynorthwyol
- 8 Ymgeisio
- 9 Cyflog a Buddion
- 9 Oriau gwaith ac Argaeledd
- 9 Lleoliad
- 9 Gwybodaeth Bellach
- 10 Egluro'r Broses Recriwtio
- 13 Swydd Prif Swyddog Tân Cynorthwyol Swydd Ddisgrifiad
- 16 Swydd Prif Swyddog Tân Cynorthwyol Manyleb Person
- 19 Strwythur Gwasanaeth Tân ac Achub De Cymru
- 20 Siart Sefydliadol
- 22 Gwybodaeth am leoliad Gorsafoedd
- 24 #timaudecymru Buddion

Cyflwyniad Swydd Wag Prif Swyddog Tân Cynorthwyol (2 Swydd)

Diolch am fynegi diddordeb yn rôl y Prif Swyddog Tân Cynorthwyol yng Ngwasanaeth Tân ac Achub De Cymru. Rydym yn bwriadu llenwi **dwy** swydd wag yn barhaol a cheir rhagor o fanylion am y rhain yn y pecyn hwn.

Rydym am benodi unigolion â hanes amlwg o arweinyddiaeth gref a chynhwysol. Bydd gennych sgiliau cyfathrebu rhagorol, a'r gallu i feithrin a rheoli perthnasoedd cadarn ar draws grŵp eang o randdeiliaid yn ogystal â bod yn eiriolwr i'r Gwasanaeth.

Bydd yr ymgeiswyr llwyddiannus yn chwarae rhan fawr mewn gwella diwylliant a gwerthoedd y Gwasanaeth Tân ac Achub trwy ymgysylltu ac ysbrydoli ein pobl, fer mwyn iddynt gyflawni ein huchelgais i ddarparu gwasanaeth rhagorol ar draws De Cymru. Byddant bob amser yn dangos y safonau uchaf o broffesiynoldeb.

Gwasanaeth Tân ac Achub De Cymru (GTADC) yw un o'r Gwasanaethau Tân ac Achub (GTA) mwyaf yn y DU, gan wasanaethu 1.6 miliwn o bobl ar draws 10 Awdurdod Unedol Cyfansoddol sy'n ymestyn o Ben-y-bont ar Ogwr i Drefynwy ac o Fae Caerdydd i Barc Cenedlaethol Bannau Brycheiniog.

Rydym am adeiladu enw da rhagorol wrth ddarparu ein gwasanaethau gan gynnwys ymateb i ddigwyddiadau brys a gwella ein hystod o fentrau ataliol. Mae Gwasanaeth Tân ac Achub De Cymru wedi ymrwmo i wneud ein cymunedau y lleoedd mwyaf diogel i fyw, gweithio ac ymweld â nhw, trwy ganolbwyntio ar amddiffyn cymunedau, denu a datblygu ein pobl, gan wneud defnydd effeithiol o adnoddau, wrth gyflawni gwelliant sefydliadol.

Ar hyn o bryd mae'r Gwasanaeth yn ceisio penodi dau Brif Swyddog Tân Cynorthwyol a fydd yn dangos agwedd frwdfrydig ac arloesol at arwain ardal Gwasanaeth helaeth, wrth gynnal gwerthoedd ein Gwasanaeth:

Proffesiynol

Gofalgar

Parchus

Ymroddedig

Dibynadwy

Egniol

Disgybledig

Hydwyth

Bydd yr ymgeiswyr llwyddiannus hefyd yn cyfrannu at lunio'r gwasanaethau a ddarperir yn y dyfodol ar gyfer cymunedau ar draws De Cymru trwy gydweithio cadarn, gwneud penderfyniadau eglur ac adeiladu a chynnal diwylliant cynhwysol â pherfformiad uchel. Bydd hyn yn ei dro yn cefnogi datblygu rôl y Gwasanaeth o fewn cyd-destun ehangach y seilwaith gwasanaethau cyhoeddus yng Nghymru a gweddill y DU.



Ymgeisio

Gwahoddir ceisiadau gan Reolwyr Ardal parhaol a chymwys a Phrif Swyddogion Tân Cynorthwyol cyfredol a gyflogir mewn Gwasanaeth Tân ac Achub Awdurdod Lleol yn y DU.

Rydym yn chwilio am arweinwyr strategol sy'n gallu dangos hanes cadarn o arweinyddiaeth weledol a thrawsnewidiol o fewn amgylchedd deinamig ac sy'n meddu ar y cymwysterau rheoli perthnasol a/neu'r profiad a amlinellir yn y fanyleb person. Mae'r gallu i gael canlyniadau cadarnhaol yn allweddol ynghyd ag ystod eang o brofiad. Bydd angen i ddarpar ymgeiswyr ddangos dealltwriaeth drylwyr o swyddogaethau'r Gwasanaeth Tân ac Achub a'r materion sy'n wynebu'r Gwasanaeth yng Nghymru a'r DU.

Mae hwn yn gyfnod cyffrous i ymuno â'r Gwasanaeth. Mae'r Adroddiad Adolygu Diwylliant annibynnol, a gyhoeddwyd ar y 3ydd o Ionawr 2024, yn darparu map ffordd ar gyfer dyfodol y Gwasanaeth a bydd yr ymgeiswyr llwyddiannus yn gwbl ymrwymedig i weithredu'r holl argymhellion yr adroddiad a gyrru'r newid a nodir ynddo yn ei flaen. Yn fwy diweddar, cytunodd Comisiynwyr Gwasanaeth Tân ac Achub De Cymru i gynnal arolygiad meincnodi, tebyg i'r un a gynhaliwyd gan Arolygiaeth Cwnstabiliaeth a Gwasanaeth Tân ac Achub Ei Mawrhydi (HMICFRS).

Bydd sgiliau cry far gyfer cynllunio, trefnu ac ymdrin â phobl yn hollbwysig, yn ogystal â sgiliau cyfathrebu rhagorol a'r gallu i feithrin cydberthnasau cadarn a sgiliau rhwydweithio. Bydd hyn oll yn hanfodol i gynnal cyfarwyddiaeth effeithiol, cynghori'r Prif Swyddog Tân a'r Comisiynwyr ar lefel strategol a chefnogi cydweithio â Llywodraeth Cymru, gwasanaethau tân ac achub eraill a sefydliadau partner.

Bydd yr ymgeiswyr llwyddiannus yn mwynhau gyrfa o fewn sefydliad blaengar, gan arwain adrannau cymhleth sy'n gwneud gwahaniaeth cadarnhaol i gymunedau De Cymru bob dydd. Mae'r timau hyn sy'n perfformio'n dda yn gweithio mewn amgylchedd cyflym lle mae arloesi a newid wrth wraidd symud y Gwasanaeth ymlaen i ddyfodol mwy cynaliadwy ac effeithlon yng Nghymru.

Cyflog a Buddion

£130,996 per annum (Trefniadau tâl y Llyfr Aur).

Mynediad i gynllun car prydles y Gwasanaeth a chynllun Pensiwn Ymladdwyr Tân.

Oriau Gwaith ac Argaeledd

Trefnir yr oriau gwaith yn unol â System Dyletswydd Rota Gorchymyn Aur y Gwasanaeth (Dyletswydd Barhaus). Bydd gofyn i'r ymgeisydd llwyddiannus weithio oriau anghymdeithasol. Mae'r amgylchiadau a'r trefniadau gwaith yn debygol o gynnwys cyfnodau estynedig o argaeledd y tu allan i oriau swyddfa arferol.

Lleoliad

Pencadlys y Gwasanaeth Tân, Parc Busnes Forest View, Llantrisant, CF72 8LX neu unrhyw leoliadau eraill y Gwasanaeth. Mae'r swydd hon yn cynnwys teithio ledled ardal y Gwasanaeth, Cymru a lleoliadau eraill. Rhaid bod yr ymgeiswyr llwyddiannus yn gallu teithio.

Gwybodaeth Bellach

I gael trafodaeth anffurfiol am y rôl hon, mae croeso i chi gysylltu â'r Prif Swyddog Cynorthwyol, Alison Reed drwy law e-bost: a-reed@decymru-tan.gov.uk.

Egluro'r Broses Recriwtio

Mae'r tudalennau canlynol yn amlinellu'r broses ymgeisio a dethol ynghyd â'r Disgrifiad Swydd a'r Manyleb Person sy'n benodol i'r rolau.

Dylai ymgeiswyr wneud cais trwy law ein system e-recriwtio ar-lein, y gellir ei chyrchu trwy ein gwefan: www.bit.ly/systeme-recriwtio.

Yn ystod y broses anogir ymgeiswyr i wirio'r holl ffolderi e-bost sy gyda nhw am ddiweddariadau a gynhyrchir gan y system. Os oes angen fersiwn papur o'r ffurflen gais, anfonwch e-bost at: personel@decymru-tan.gov.uk.

Mae'n ofynnol i ymgeiswyr gyflwyno'r canlynol fel atodiadau ar y system e-recriwtio:

- CV cyfredol wedi'i deilwra yn nodi hanes eich gwaith, eich cyfrifoldebau a'ch cyflawniadau fel y maent yn berthnasol i'r rôl.
- Dogfen ategol sy'n nodi eich atebion (dim mwy na 500 gair i bob ateb, cyfanswm o 1500) i'r tri chwestiwn canlynol:
 1. Dangoswch sut mae eich sgiliau a'ch profiadau yn cyd-fynd â'r rôl.
 2. Rhowch dystiolaeth i ddangos sut yr ydych chi'n alinio â nodau a gwerthoedd y Gwasanaeth.
 3. Rhowch dystiolaeth o'ch dyheadau personol ar gyfer y rôl hon yng ngoleuni taith newid a thrawsnewid y Gwasanaeth.

Ar ôl i chi gyflwyno eich CV a'r ymatebion ysgrifenedig i'r cwestiynau a amlinellir uchod, bydd eich cais yn cael ei ystyried yn erbyn y meini prawf hanfodol.

Wedyn bydd y panel dethol yn cyfarfod a bydd y rhai a'u hystyrir i fod fwyaf addas i symud ymlaen yn y broses yn cael eu gwahodd i fynychu cyfarfod gyda phanel ymgysylltu â rhanddeiliaid.

Yn dilyn hyn cynhelir y cyfweiliad panel terfynol gyda'r panel dethol llawn.

Dyddiad cau ar gyfer ceisiadau	9yb Dydd Iau 28 Tachwedd 2024
Panel ymgysylltu â rhanddeiliaid	w/c 9 Rhagfyr 2024
Cyfweiliad	Dydd Gwener 13 Rhagfyr 2024

Mae penodiadau i'r rolau hyn yn amodol ar gyflawni gwiriad Manwl Rhestr(au) Gwaharddedig gan y Gwasanaeth Datgelu a Gwahardd (DBS). Byddwch yn ymwybodol y bydd y gwiriad hwn yn nodi unrhyw euogfarnau neu rybuddion sydd wedi darfod a heb ddarfod.

Mae Cliriad Diogelwch yn ofyniad ar gyfer y rôl hon.

Cyn i unrhyw gynigion ffurfiol gael eu gwneud bydd yn ofynnol i ymgeiswyr llwyddiannus ymgymryd â Phrawf Cyffuriau ac Alcohol.





Swydd Ddisgrifiad

Adran	Tîm Arwain Gweithredol
Rôl	Prif Swyddog Tân Cynorthwyol
Lleoliad	Y Pencadlys, Llantrisant, De Cymru, CF72 8LX
Cyfrifol i	Prif Swyddog Tân

Mae'r disgrifiad swydd hwn yn cyfeirio at brif bwrpas a chyfrifoldebau'r swydd. Nid yw o reidrwydd yn rhestru'n fanwl yr holl dasgau sydd eu hangen i gyflawni'r cyfrifoldebau hyn. Bydd y disgrifiad swydd hwn yn cael ei adolygu yn ôl yr angen i sicrhau ei fod yn cwrdd â gofynion busnes y Gwasanaeth.

Dyletswyddau Cyffredinol sy'n berthnasol i rôl y Prif Swyddog Tân Cynorthwyol:

1. Cynnal argaeledd at ddibenion rheolaeth weithredol strategol yn unol â gofynion y rota Rheolaeth Aur ac ymateb i ddigwyddiadau gweithredol yn unol â pholisïau a gweithdrefnau'r Gwasanaeth.
2. Sicrhau rheolaeth effeithiol o'r Gwasanaeth fel aelod o'r Tîm Arwain Gweithredol.
3. Yn unol â pholisïau a blaenoriaethau gweithredol y Gwasanaeth, galw, mynychu (Cadeirio fel y bo'n briodol) gyfarfodydd tîm Rheoli Parhad Busnes er mwyn datrys unrhyw ymyrraeth strategol bosibl neu wirioneddol i swyddogaethau allweddol y Gwasanaeth.
4. Sicrhau llywodraethu corfforaethol effeithiol y Gwasanaeth trwy gydymffurfio â systemau Llywodraethu Corfforaethol y Gwasanaeth, strategaethau/polisïau sylfaenol a chyfrifoldebau rheoleiddio perthnasol, gan sicrhau effeithlonrwydd ac effeithiolrwydd.
5. Sicrhau bod systemau rheoli ar waith ar gyfer gweinyddu'r canlynol yn effeithiol ac yn effeithlon:
 - Adnoddau a chyllidebau gwasanaeth
 - Ansawdd y gwasanaeth a ddarperir
 - Cyflawni dyletswyddau deddfwriaethol y Gwasanaeth
 - Cydberthnasau gwaith a phartneriaethau gyda gwasanaethau brys ac asiantaethau eraill a fydd yn gwella perfformiad y Gwasanaeth

- Cymhwysedd, datblygiad, gallu ac ymddygiad staff
 - Cyfrifoldebau lechyd, diogelwch a lles
 - Ystyried effeithiau amgylcheddol gweithgareddau'r Gwasanaeth
 - Cydraddoldeb ac amrywiaeth y gweithlu
 - Gofynion y Cynllun Iaith Gymraeg
6. Cyrraedd a chynnal cymhwysedd personol mewn perthynas â swyddogaethau map rôl ac unrhyw ofynion cymwysterau proffesiynol perthnasol neu ddynodedig.
 7. Bod yn fodel rôl drwy ddarparu arweiniad effeithiol/cadarnhaol bob amser.
 8. Gweithredu yn unol â pholisïau, gweithdrefnau a chod ymddygiad staff y Gwasanaeth.
 9. Cynrychioli'r Gwasanaeth ar fforymau, cyrff a phwyllgorau perthnasol.
 10. Sicrhau cynnal cyfathrebiadau effeithiol gyda rhanddeiliaid allweddol y Gwasanaeth trwy ddarparu adroddiadau priodol, dogfennau ymgynghori, diweddariadau cyffredinol a chyhoeddiadau.
 11. Cyflawni unrhyw ddyletswyddau eraill a fydd yn ofynnol o bryd i'w gilydd gan y Prif Swyddog Tân.
 12. Gweithio mewn partneriaeth â chyrrff cynrychioli staff achrededig, gan gynnwys cadeirio pwyllgorau perthnasol yn ôl yr angen.
 13. Paratoi a chyflwyno adroddiadau i'r Bwrdd Comisiynwyr a'i bwyllgorau, fel sy'n ofynnol gan y Prif Swyddog Tân.
 14. Gwasanaethu ar bwyllgorau rhanbarthol a chenedlaethol y cytunir arnynt gyda'r Prif Swyddog Tân a Chomisiynwyr Gwasanaeth Tân ac Achub De Cymru.



Manyleb Person

Adran	Tîm Arwain Gweithredol
Teitl y Swydd	Prif Swyddog Tân Cynorthwyol
Cyfrifol i	Prif Swyddog Tân

FFACTOR	PRIDOLEDDAU	HANFODOL
Cymwysterau/ Gwybodaeth/ Profiad	• Cymhwyster rheoli uwch perthnasol e.e. Gradd, MBA, DMS, cymhwyster rheoli ôl-raddedig neu brofiad cyfatebol.	✓
	• Gwybodaeth am ddeddfwriaeth y gwasanaeth tân a dyletswyddau statudol.	✓
	• Gwybodaeth am yr agenda foderneiddio o safbwynt cenedlaethol, gyda dealltwriaeth lawn o'i goblygiadau ar gyfer Awdurdod Tân ac Achub blaengar (Bwrdd Comisiynwyr ar hyn o bryd) yng Nghymru.	✓
	• Cefndir llwyddiant wrth lunio, arwain a gweithredu strategaethau a rhaglenni newid sy'n croesi ffiniau gwasanaeth neu broffesiynol ac yn codi safonau perfformiad.	✓
	• Gallu dangos profiad o gymryd cyfrifoldeb llawn am weithio i egwyddorion rheoli perfformiad a gwella.	✓
Effaith Personol	• Dealltwriaeth ac ymrwymiad i egwyddorion ac arferion cydraddoldeb a'u gweithrediad ar draws y gwasanaeth cyfan. Hyrwyddo safon uchel o ymddygiad, gonestrwydd ac uniondeb.	✓
	• Ymrwymiad i God Moeseg Craidd y Sectorau Tân; ymddygiadau modelu rôl yn ôl y disgwyl.	✓
	• Hanes o ymdrin yn llwyddiannus â materion sensitif a chyfrinachol.	✓

FFACTOR	PRIDOLEDDAU	HANFODOL
Arweinyddiaeth Eithriadol	• Ymddygiad personol a phroffesiynol a hygyrdded sy'n ennyn hyder ac ymddiriedaeth aelodau, uwch reolwyr, staff, partneriaid allanol a rhanddeiliaid eraill.	✓
	• Sgiliau cyfathrebu i drafod gydag ystod eang o gynulleidfaeodda dylanwadu arnynt yn effeithiol, gan sefydlu rhwydweithiau effeithiol o gysylltiadau a sefydlu cydberthnasau cadarnhaol sy'n ennyn hyder ac ymddiriedaeth.	✓
	• Chwaraewr tîm brwdfrydig a chynhwysol gyda sgiliau rhyngpersonol cadarn, sy'n gallu gweithio ar y cyd, croesi ffiniau, gyda'r hygyrdded i ennyn ymddiriedaeth a hyder, hyrwyddo perthnasoedd cadarnhaol a chyflawni canlyniadau trwy eraill.	✓
Cyflwyno Gwasanaeth	• Profiad o gynllunio ac adolygu darpariaeth gwasanaeth ar lefel strategol gyda gweledigaeth a gwerth.	✓
	• Gweithio'n effeithiol o fewn amgylchedd gwleidyddol, datblygu atebion ymarferol a chreadigol i faterion strategol sy'n sensitif i fuddiannau rheolaethol a gwleidyddol a chynnal perthnasoedd cadarnhaol ag aelodau etholedig sy'n ennyn hyder, parch ac ymddiriedaeth.	✓
	• Y gallu i ymchwilio, datblygu a gweithredu atebion cost-effeithiol i faterion gweithredol, a bod yn ymwybodol o arfer gorau gweithredol yn genedlaethol ac yn lleol.	✓
	• Dealltwriaeth ac ymrwymiad i lechyd a Diogelwch yn y gweithle.	✓
Cymraeg	• Y gallu i siarad Cymraeg neu ymrwymo i ddysgu Cymraeg.	✓

Hefyd, rhaid i'r ymgeisydd llwyddiannus:

- ✓ allu cyflawni dyletswyddau yn y Grŵp Cydgysylltu Strategol (GCS) neu'r Ganolfan Rheoli Argyfwng (Cymru) (CRhA(C)).
- ✓ feddu ar y gallu i gynrychioli'r GTA ar lefel strategol mewn digwyddiadau lle bu ymgysylltu amlasiantaethol.
- ✓ allu cyflenwi ar Rota sy'n cynnwys Gwyliau Cyhoeddus a phenwythnosau.



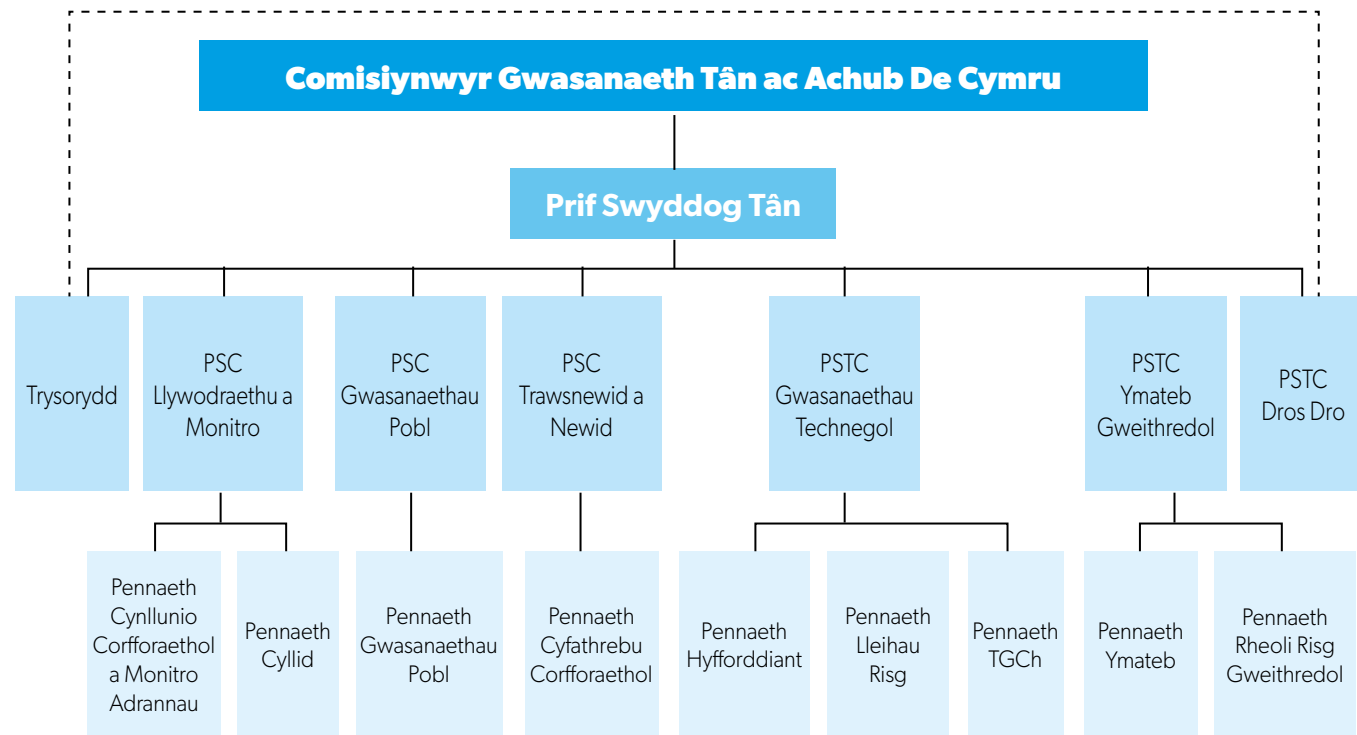
Strwythur Gwasanaeth Tân ac Achub De Cymru

Tîm Arwain Gweithredol (TAG) a'r Uwch Dîm Arwain (UDA).

Mae GTADC yn cael ei arwain gan y Prif Swyddog Tân (PST). Ynghyd â'r PST, mae TAG yn cynnwys: Cyfarwyddwr Cyflenwi Gwasanaethau; Cyfarwyddwr Gwasanaethau Pobl; Cyfarwyddwr Gwasanaethau Corfforaethol; Cyfarwyddwr Gwasanaethau Technegol; Cyfarwyddwr Newid Strategol a Thrawsnewid a Thrysorydd. Mae rôl y Cyfarwyddwr Cyflenwi Gwasanaethau a rôl y Cyfarwyddwr y Gwasanaethau Technegol ill ddau yn rolau gwisg/gweithredol.

Mae'r Uwch Dîm Arwain yn cynnwys y Tîm Arwain Gweithredol a 4 Pennaeth Gwasanaeth mewn lifrai/gweithredol a 4 Pennaeth Gwasanaeth di-wisg.

Siart Sefydliadol



PSC – Prif Swyddog Cynorthwyol

PSTC – Prif Swyddog Tân Cynorthwyol

Sylwch y gallai'r strwythur cyfredol newid yn unol â gofynion gweithredol.



Gwybodaeth am Leoliad Gorsafoedd

Rydym yn gwasanaethu ardal ddaearyddol eang ar draws De Cymru gyda 47 o Orsafoedd Tân ac Achub, a rennir fel a ganlyn:

- 27 o orsafoedd sy'n cael eu staffio gan y System Dyletswydd Ar Alwad
- 11 Gorsaf sy'n cael eu criwio'n barhaus gan Ddiffoddwyr Tân Dyletswydd Gyflawn
- 9 Gorsaf sy'n cael eu staffio gan griwiau Ar Alwad a Dyletswydd Gyflawn
- Pencadlys a leolir yn Llantrisant
- Uned Iechyd Galwedigaethol a leolir yng Ngorsaf Dân ac Achub Pont-y-clun
- Canolfan Hyfforddi a Datblygu ar gyrion Caerdydd
- Canolfan Reoli Tân ar y Cyd ym Mhencadlys Heddlu De Cymru ym Mhen-y-bont ar Ogwr

Pen-y-bont ar Ogwr

01	Pen-y-bont ar Ogwr	SDdG/AA
02	Porthcawl	AA
03	Mynydd Cynffig	AA
05	Pencoed	AA
06	Bro Ogwr	AA
07	Pontycymer	AA
08	Maesteg	SDdG/AA

Rhondda Cynon Taf

09	Treorci	AA
10	Tonypandy	SDdG/AA
11	Glyn Rhedynog	AA
13	Gilfach Goch	AA
14	Pont-y-clun	AA
15	Pontypridd	SDdG/AA
16	Hirwaun	AA
17	Aberdâr	SDdG/AA
18	Abercynon	AA

Bro Morgannwg

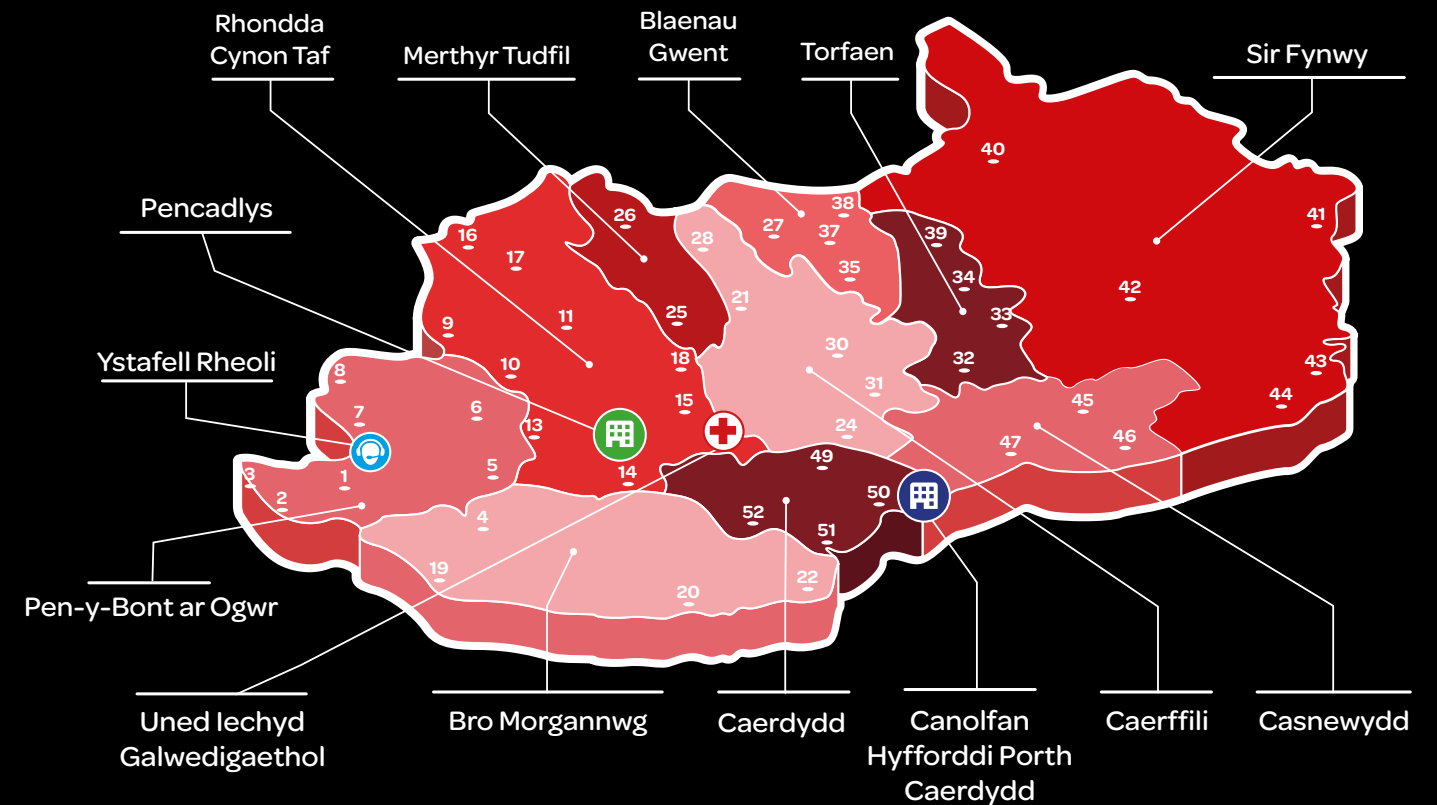
04	Y Bontfaen	AA
19	Llanilltud Fawr	AA
20	Y Barri	SDdG/AA
22	Penarth	SDdG

Caerffili

21	Aberbargod	SDdG/AA
24	Caerffili	SDdG/AA
28	Rhymni	AA
30	Abercarn	AA
31	Rhisga	AA

Merthyr Tudful

25	Treharris	AA
26	Merthyr Tudful	SDdG/AA



Blaenau Gwent

27	Tredegar	AA
35	Abertyleri	AA
37	Glyn Ebwy	SDdG
38	Bryn-mawr	AA

Torfaen

32	Cwmbrân	SDdG
33	New Inn	SDdG
34	Abersychan	AA
39	Blaenafon	AA

Sir Fynwy

40	Y Fenni	AA
41	Trefynwy	AA
42	Brynbuga	AA
43	Cas-gwent	AA
44	Cil-y-coed	AA

Casnewydd

45	Malpas	SDdG
46	Y Maendy	SDdG
47	Duffryn	SDdG

Caerdydd

49	Yr Eglwys Newydd	SDdG
50	Y Rhath	SDdG
51	Canol Caerdydd	SDdG
52	Trelái	SDdG

AA - Ar Alwad SDdG - Staffio gan y System Dyletswydd Gyflawn

#TIMDECYMRU

Buddion

Ble bynnag y byddwch yn gweithio o fewn y Gwasanaeth bydd gennych fynediad i nifer o fuddion megis:



DYSGU A
DATBLYGU



CAMPFA



CHWARAEON A
CHYMDEITHASU



YMGYNGHO RWYR
IECHYD A FFITRWYDD



CYRSIAU IATH
GYMRAEG



BUDDION
SIOPA



IECHYD
GALWEDIGAETHOL



AELODAETH
UNDEB



PARCIO
AM DDIM



ELUSEN YR
YMLADDWYR TÂN



RHAGLEN CYMORTH
I WEITHWYR



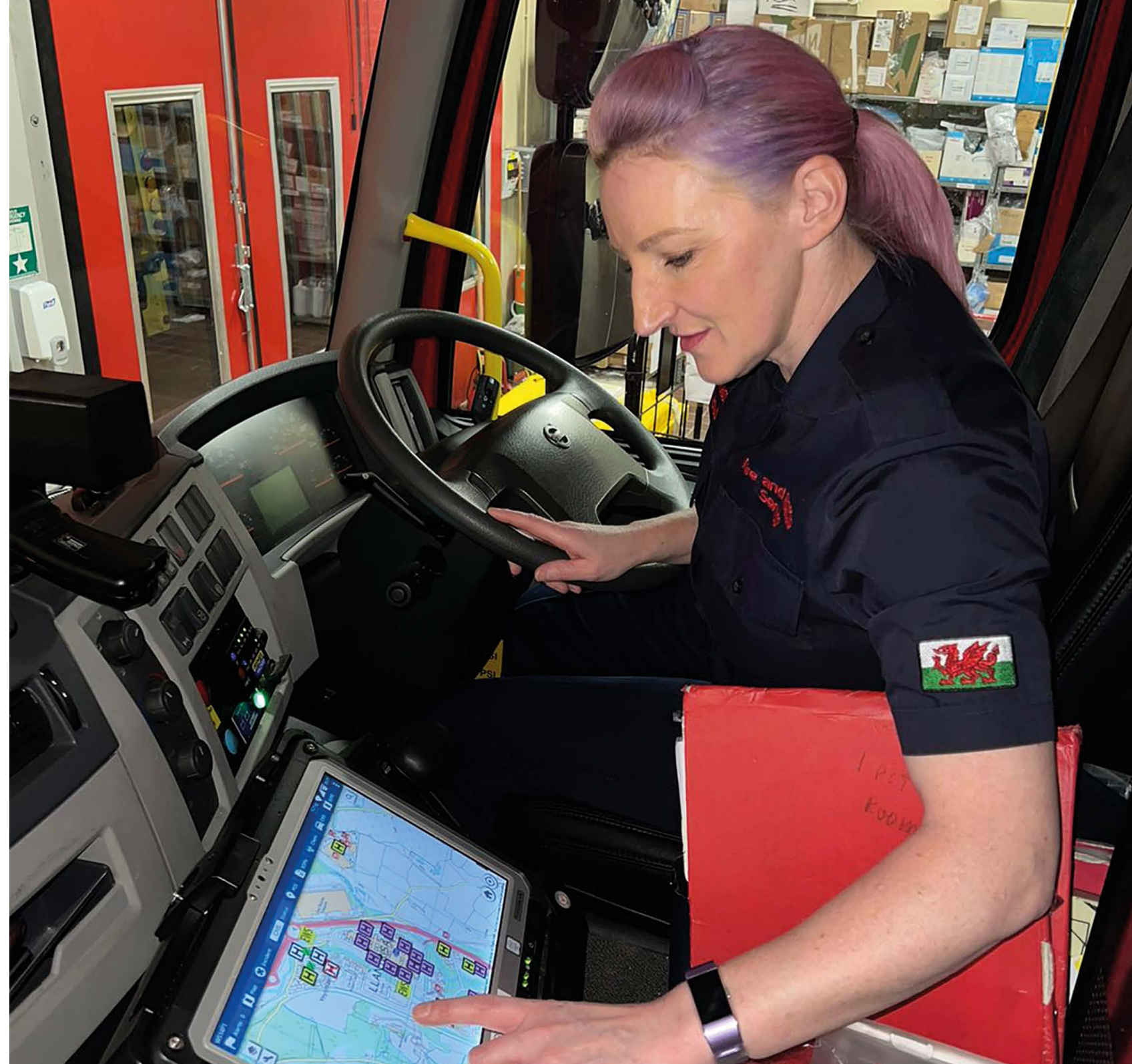
RHAGLEN GOLAU
GLAS MIND



TÎM CEFNOGI
CYDWEITHWYR



CYNLLUN LES
CEIR



Cysylltwch â **ni**

Gwasanaeth Tân ac **Achub De Cymru**

Pencadlys y Gwasanaeth Tân
Parc Busnes Forest View
Llantrisant, CF72 8LX
[Pencadlys - 01443 232000](tel:01443232000)



www.decymru-tan.gov.uk/gweithio-i-ni



**Gwasanaeth Tân ac Achub
De Cymru**

**South Wales
Fire and Rescue Service**