



Gwasanaeth Tân ac Achub
De Cymru
South Wales
Fire and Rescue Service

Cynllun Gwella Strategol 2025-2040

Cynnwys

Rhageiriau

| | |
|--|---|
| o Rhagair Bwrdd y Comisiynwyr | 4 |
| o Y Prif Swyddog Tân | 6 |
| o Gweledigaeth, Cenhadaeth a Gwerthoedd newydd GTADC | 8 |

Themâu Strategol

| | |
|--|----|
| o Gweithio effeithiol | 10 |
| o Atal | 12 |
| o Diogelu | 13 |
| o Ymateb | 14 |
| o Gwarchod a gwella'r amgylchedd | 16 |
| o Cyfathrebu ac Ymgysylltu | |
| (mewnol, allanol, ymgynghori, partneriaeth gymdeithasol) | 17 |
| o Gwerthfawrogi a datblygu ein pobl | 18 |
| o Trawsnewid arloesol | 20 |

Datblygu Ein Cynllun

| | |
|--|----|
| o Cyd-destun y cynllun hwn | 22 |
| o Adolygiad Diwylliant Annibynnol | 23 |
| o Cam Ymlaen Rhaglen drawsnewid a newid. | 24 |
| o Adolygiadau Thematig | 26 |
| o Ymgynghori ac ymgysylltu ar y Cynllun Gwella Blynyddol. | 30 |
| o Themâu allweddol a godwyd gan ymgynghoriad | 32 |
| o Adroddiad GTADC gan Arolygiaeth Cwnstabiliaeth a | |
| Gwasanaethau Tân ac Achub Ei Mawrhydi (HMICFRS) | 34 |
| o Cod Moesol Craidd Cyngor Cenedlaethol y Penaethiaid Tân (CCPT) | 35 |

| | |
|---|----|
| Deddf Llesiant Cenedlaethau'r Dyfodol (Cymru) 2015 | 36 |
| Dyletswydd Economaidd Gymdeithasol 2021 | 37 |
| Deddf Partneriaeth Gymdeithasol a Chaffael Cyhoeddus (Cymru) 2023 | 37 |
| Cynlluniau Rheoli Risg Cymunedol (CRMP)/Cynlluniau Gorsaf | 38 |
| Ein Byrddau Gwasanaethau Cyhoeddus (BGC) | 38 |
| Cynlluniau a Strategaethau Eraill | 39 |
| Trosolwg o Ystadegau 2023-2024 | 40 |
| Dangosyddion Perfformiad Strategol | 41 |
| Ein Cyllideb 2025-2026 | 42 |
| Yr Iaith Gymraeg, Fersiynau Amgen a Dweud Eich Dweud | 43 |



Rhagair Bwrdd y Comisiynwyr



Vij Randeniya, OBE



Y Farwnes Wilcox
o Gasnewydd FRSA
- Debbie Wilcox



Carl Foulkes, QPM, MA



Kirsty Williams CBE

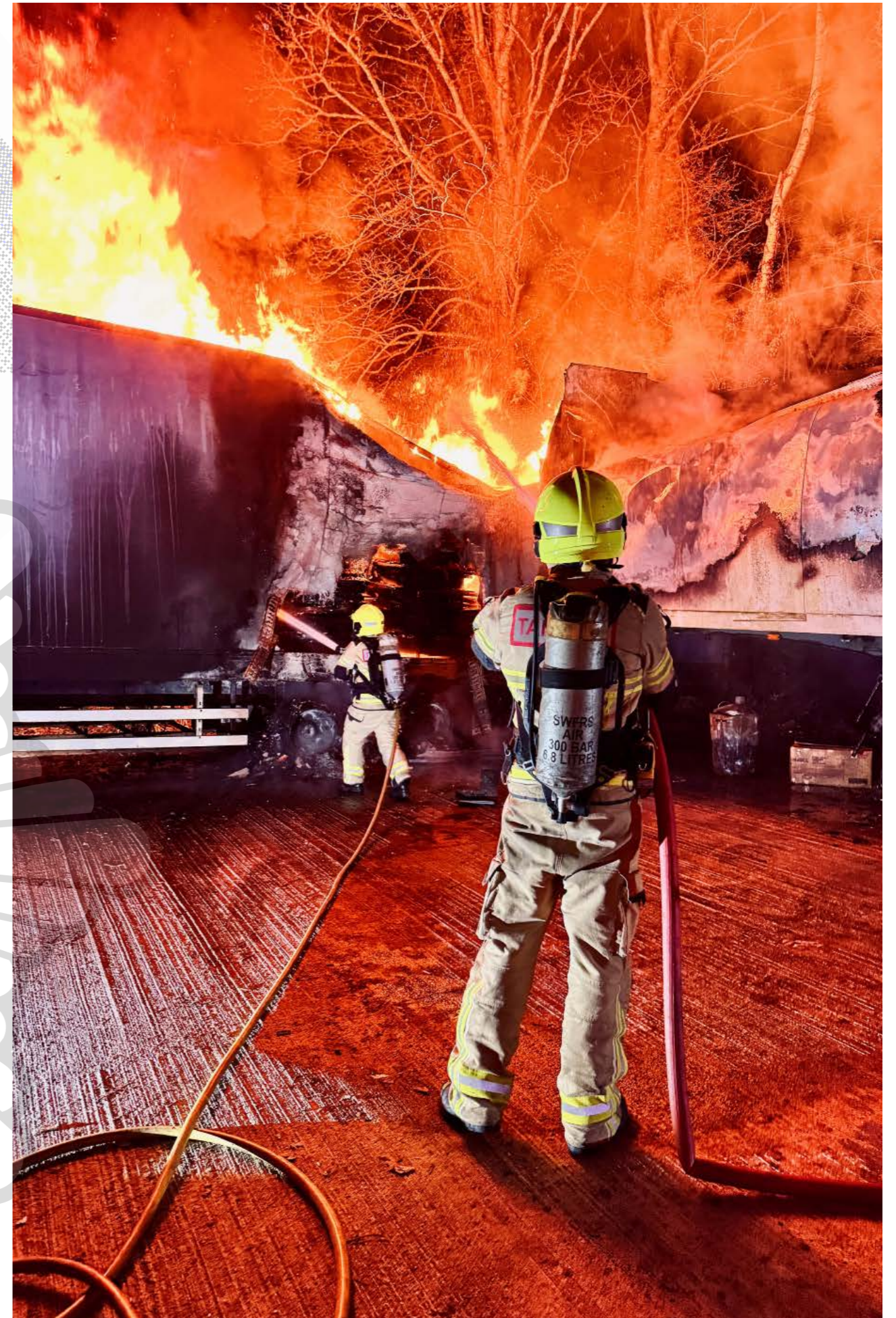
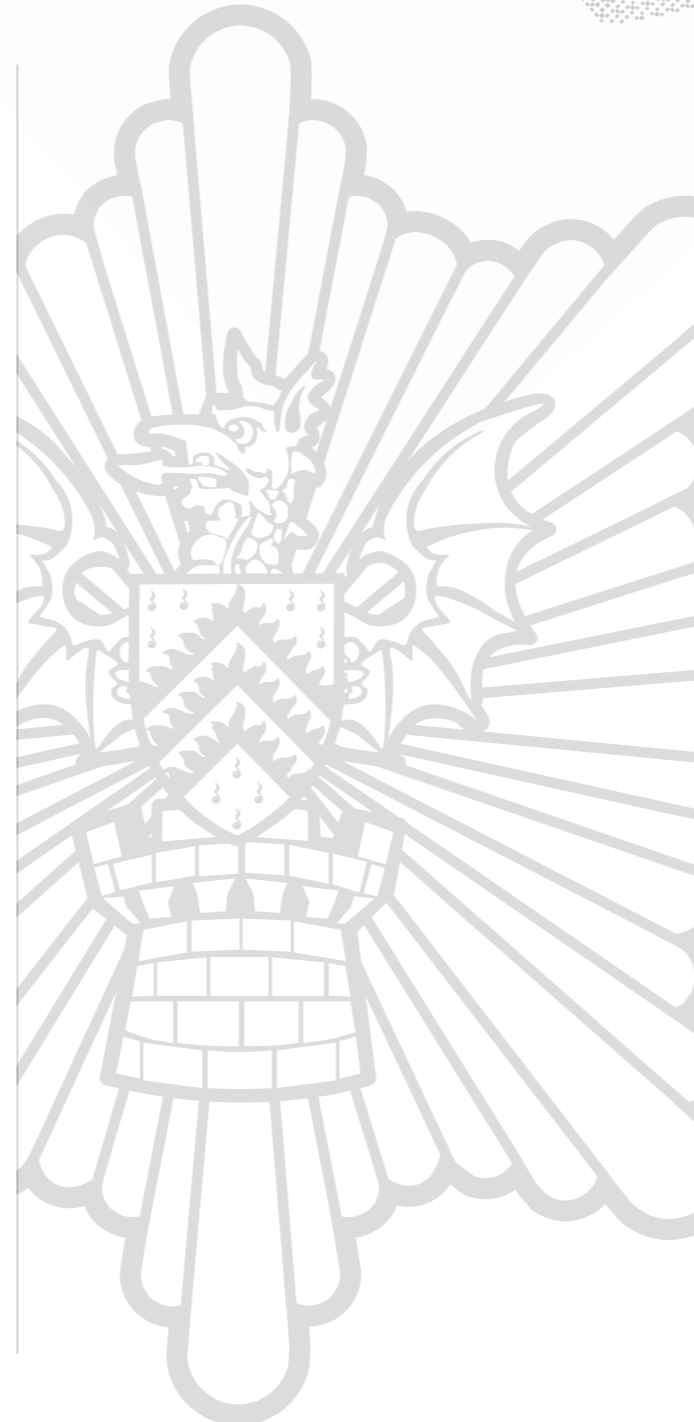
Fel Comisiynwyr, yn ogystal â sicrhau bod y Gwasanaeth yn perfformio'n effeithlon ac effeithiol o ddydd i ddydd, mae gennym gyfrifoldeb i sicrhau gweithrediad llawn a chynaliadwy o ran yr argymhellion sy'n deillio o Adolygiad Morris, yn ogystal â gweithredu argymhellion Prif Gynghorydd ac Arolygydd Tân ac Achub Llywodraeth Cymru (ATALIC).

Ein gweledigaeth ar gyfer Gwasanaeth Tân ac Achub De Cymru, a'r hyn rydym yn gweithio tuag ato, yw cael gwasanaeth tân ac achub iach, effeithlon ac effeithiol gan ddarparu gwasanaeth ardderchog i'n cymunedau a chefnogi staff i fod y gorau posib.

Dim ond wrth gydweithio â'n gilydd (Comisiynwyr, staff, cyrff cynrychioladol a rhanddeiliaid allanol) ac wrth gefnogi'n gilydd y gellir cyflawni hyn - ni ellir ei gyflawni gan un person yn unig. Mae hyn yn cael ei gydnabod yng Ngweledigaeth newydd y Gwasanaeth "Gweithio fel un fîm i fod yn Wasanaeth Tân ac Achub rhagorol..."

Mae'r Cynllun Gwella Strategol hwn yn nodi cyfeiriad strategol y Gwasanaeth ar gyfer y 15 mlynedd nesaf, a ddatblygwyd wrth ymgynghori ac ymgysylltu, ac a fydd yn helpu sicrhau Gwasanaeth effeithlon ac effeithiol yn ogystal â gweithredu argymhellion Adolygiad Morris a CFRAI mewn modd cynaliadwy.

Fe'i cefnogir gan Gynlluniau Gwella Blyneddol y Gwasanaeth. Trwy barhau i wrando a deall yr hyn sydd gan bobl i'w ddweud, bydd y Gwasanaeth yn sicrhau bod cyfeiriad strategol y Gwasanaeth yn parhau i fod yn bwrsasol yn y blynyddoedd i ddod.





Rhagair y Prif Swyddog Tân



Fin Monahan OBE, DFC, PhD
Prif Swyddog Tân

Croeso i Gynllun Gwella Strategol Gwasanaeth Tân ac Achub De Cymru ar gyfer 2025-26

NEWID DIWYLLIANT

Ym mis Chwefror 2024, yn dilyn Adolygiad Diwylliant Fenella Morris CB a nododd faterion diwylliannol difrifol, penodwyd pedwar Comisiynydd gan Lywodraeth Cymru i oruchwylio llywodraethiant Gwasanaeth Tân ac Achub De Cymru. Mae'r Comisiynwyr yn gweithio gydag uwch arweinwyr i ddatblygu prosesau cadarn ar gyfer dulliau strategol newydd, prosesau penderfynu, gwelliannau ar gyfer lliniaru risg ynghyd ag ysgogi mwy o dryloywder sefydliadol i fynd i'r afael â'r agweddau o ddiwylliant y sefydliad sy'n codi pryderon.

Mae'r Comisiynwyr yn gweithio gyda'r Tim Arwain Gweithredol i oruchwylio cynnydd ar feysydd gwaith allweddol i fynd i'r afael â'r ymddygiadau annerbyniol a nodwyd o fewn yr adolygiad, gan sicrhau bod y Gwasanaeth yn gallu cyflawni rhagoriaeth weithredol i amddiffyn yr 1.5 miliwn o bobl y mae'n eu gwasanaethu.

RHAGLEN DRAWSNEWID

Lansiwyd Rhaglen Drawsnewid, sef 'Camu Ymlaen', i fynd i'r afael â'r 82 o argymhellion a amlygwyd gan Fenella Morris CB yn yr Adolygiad Diwylliant.

Mae'r prosiect hwn yn canolbwyntio ar naw ffrwd gwaith allweddol dynodedig ar gyfer gwella cyfathrebu, sefydlu fframwaith clir o werthoedd ac ymddygiadau, a datblygu arweinyddiaeth ar bob lefel o'r sefydliad i adeiladu'r sylfaen ar gyfer newid diwylliant cadarnhaol.

ADRODDIAD HMICFRS

Ar Orffennaf y 4ydd 2024, comisiynydd Arolygydd Cwnstablïaethau a Gwasanaethau Tân ac Achub Ei Fawrhidi i gynnal arolygiad llawn o effeithlonrwydd ac effeithiolrwydd Gwasanaeth Tân ac Achub De Cymru. Bydd canlyniadau'r arolygiad hwn ar gael yn ystod yr ychydig wythnosau nesaf, a byddant yn darparu argymhellion pellach ar gyfer gwella, gan ganolbwyntio'n benodol ar agweddau gweithredol y Gwasanaeth.

STRATEGAETH - GWELEDIGAETH, CENHADAETH A GWERTHOEDD

Bu gwaith diweddar yn canolbwyntio ar strategaeth y Gwasanaeth. Mae hwn yn nodi gweledigaeth, cenhadaeth a gwerthoedd y Gwasanaeth yn ogystal â'r llwybr cyffredinol ar gyfer sut byddwn yn datblygu'r Gwasanaeth yn y blynyddoedd a'r degawdau nesaf.

Fel rhan o'r gwaith hwn, yn Ionawr 2025, cyhoeddwyd ein datganiad diwylliant newydd. Mae hwn yn amlinellu ein hymagwedd at newid ymddygiad, ffyrdd o weithio, a sut byddwn yn ymgorffori Cod Moeseg Graidd Cyngor Cenedlaethol y Penaethiaid Tân ar lefel ymarferol. Mae hefyd yn egluro sut fyddwn yn rhoi ein cymunedau'n gyntaf a sicrhau bod urddas, parch, arweinyddiaeth, cydraddoldeb, amrywiaeth a chynhwysiant wrth wraidd popeth a wnawn.

Mae'r datganiad diwylliant wedi'i adeiladu a'i brofi gan ein pobl mewn llawer o weithdai a sesiynau ymgysylltu a gynhaliwyd dros y misoedd diwethaf. Mae e'n adeiladu ar falchder ein personél ymroddedig ac yn darparu'r sylfeini diwylliannol a moesol fydd

yn caniatáu i Wasanaeth Tân ac Achub De Cymru weithio'n effeithiol fel un tîm, gyda gofal a thosturi i amddiffyn ein cymunedau'n effeithiol.

CYNLLUNIAU RHEOLI RISG CYMUNEDOL

Mae'r 47 o orsafoedd tân ac achub sydd gennym yn creu cynlluniau blynyddol yn seiliedig ar anghenion cymunedol, sy'n nodi risgiau lleol. Mae'r cynlluniau hyn hefyd yn cynnwys gweithgareddau cymunedol cynlluniedig sy'n cefnogi gwaith y Byrddau Gwasanaethau Cyhoeddus (BGC).

Yn 2025, bydd Gwasanaeth Tân ac Achub De Cymru'n lansio Cynllun Rheoli Risg Cymunedol (CRhRC) Gwasanaeth cyfan, a fydd, pan gaiff ei gyhoeddi, yn cynnwys yr holl risgiau rhagweladwy sy'n ymwneud â than ac achub a bydd yn ystyried sut fydd y Gwasanaeth yn dyrannu adnoddau ar gyfer ei waith atal, diogelu ac ymateb hanfodol.

CASGLIAD

Mae'r Comisiynwyr, y Timau Gweithredol ac Uwch Dimau Arwain a staff ar draws ein safleoedd ar genhadaeth i wneud Gwasanaeth Tân ac Achub De Cymru ymhlith y gorau posib. Ein nod ar y cyd yw gwasanaeth tân ac achub iach, effeithlon ac effeithiol – gan ddarparu gwasanaeth rhagorol i'n cymunedau i sicrhau y gallwn barhau i gadw De Cymru'n ddiogel wrth leihau risg, gyda dewrder i weithredu a thosturi i ofalu.





Gweledigaeth, Cenhadaeth, Gwerthoedd



**Gwasanaeth Tân ac Achub
De Cymru**
South Wales
Fire and Rescue Service

Mae ein Prif Swyddog Tân a'r Uwch Dîm Arwain (UDA) wedi creu Gweledigaeth, Cenhadaeth, Gwerthoedd a Themâu Strategol newydd mewn ymgynghoriad â 939 o gydweithwyr gweithredol a 283 o gydweithwyr corfforaethol, yn ogystal â Chadetiaid Tân.

Nod y dull cydweithredol hwn yw sicrhau ein bod ni oll yn gweithio gyda'n gilydd fel un tîm i fod y gorau posib er ein mwyn ni ein hunain, ein gilydd, a'r bobl yn ein cymunedau ar draws De Cymru.

GWELEDIGAETH NEWYDD

Cydweithio fel un tîm i fod yn Wasanaeth Tân ac Achub rhagorol, gan amddiffyn De Cymru heddiw ac arloesi'n uchelgeisiol ar gyfer yfory

CENHADAETH NEWYDD

Gwasanaethu ein cymunedau wrth leihau risg ac ymateb i argyfyngau

GWERTHOEDD NEWYDD

Tosturi – Gweithredwn gyda thosturi

Dewrder – Rydym yn ymdrin â sefyllfaoedd gyda dewrder moesol a chorfforol

Parch – Rydym yn parchu ein gilydd, ein partneriaid yr ydym yn gweithio gyda hwy a'r cyhoedd yr ydym yn eu gwasanaethu

Uniondeb – Gweithredwn ag uniondeb bob amser

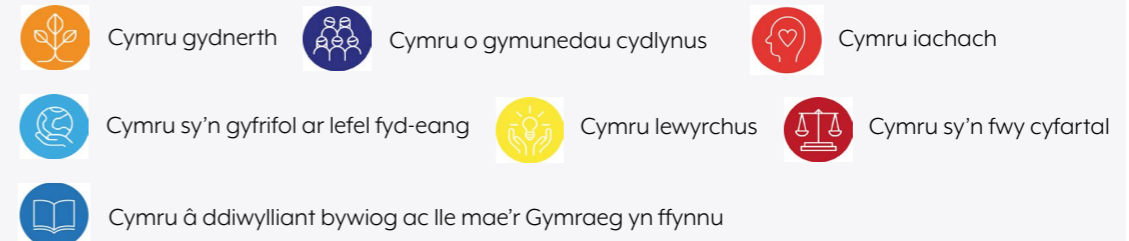
Rhagoriaeth – Anelwn at gyrraedd rhagoriaeth ym mhopeth a wnawn

Themâu strategol

Mae'r tabl isod yn nodi'r wyth thema strategol sy'n sail i'n Cynllun Gwella Strategol 2025-2040. Mae ein hamcanion gwella blynyddol wedi'u hadeiladu o fewn y themâu hyn, sydd hefyd yn strwythuro ein blaenoriaethau a'n cynllunio wrth i ni weithio i gyflawni ein datganiad cenhadaeth:

“I wneud De Cymru'n fwy diogel, wrth leihau risg.”

Rydym wedi mapio'r themâu hyn i Ddeddf Llesiant Cenedlaethau'r Dyfodol (Cymru) 2015 (WEGA) i arddangos sut mae ein blaenoriaethau yn cyfrannu at y saith nod llesiant



Themâu Strategol

| | |
|---|--|
| Gweithio'n effeithiol Gweithio gyda'n gilydd fel un i gyflawni rhagoriaeth gweithredol drwy law atebolrwydd clir a pholisïau a gweithdrefnau tryloyw | |
| Atal Canolbwyntio ar waith atal i helpu gostwng yr angen i chi ein galw ni | |
| Diogelu Canolbwyntio ar ddiogelu bywyd ac eiddo | |
| Ymateb Sicrhau ein bod yn ymateb yn gyflym ac yn effeithiol pan fyddwch ein hangen | |
| Diogelu a dyrchafu ein hamgylchedd Cyflawni ein gweithgareddau mewn modd sy'n helpu cynnal y blaned i genedlaethau'r dyfodol | |
| Cyfathrebu ac Ymgysylltu (mewnol, allanol, ymgynghori, partneriaeth cymdeithasol) Dyrchafu ein cyfathrebiadau a'n hymgysylltiadau â'n staff, ein partneriaid a'n cymunedau | |
| Gwerthfawrogi a datblygu ein Pobl Rhoi ein pobl wrth galon y Gwasanaeth wrth feddu ar weithlu amrywiol, hynod ddatblygedig sydd wedi'u hysgogi i ddarparu ar gyfer cymunedau De Cymru | |
| Trawsnewid Arloesol Harnesu ac arloesi'r datblygiadau mewn technoleg a data i ddarparu gwasanaeth gyfoes sy'n bwrpasol i'r dyfodol | |



Themâu strategol

Yn dilyn cyhoeddi ein Cynllun Gwella Blynyddol ar Hydref 31ain 2024, agorwyd ymgynghoriad cyhoeddus 12 wythnos o hyd gennym ar ein cynlluniau a'n blaenoriaethau ar gyfer 2025-2026. Pwrpas hyn oedd galluogi'r cyhoedd, partneriaid a'n staff i allu cynnig mewnbwn ynghylch ein cynlluniau a'n blaenoriaethau ar gyfer y flwyddyn ariannol nesaf.

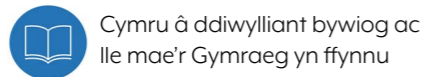
Mae enghreifftiau o themâu allweddol a godwyd gan ein hymgyngoriad diweddaraf i'w gweld yn yr adran 'Ymgynghori ac ymgysylltu'r Cynllun Gwella Blynyddol' ac maent yn cynnwys gwerthfawrogi ein pobl, sicrhau amgylchedd diogel a chynhwysol, bod yn dryloyw wrth gynnwys bob amser a chyfathrebu'n effeithiol.

Yn Nhachwedd 2024, croesawyd ein Prif Swyddog Tân newydd, ac fel rhan o strategaeth newydd y Gwasanaeth rydym wedi ymgynghori â'r staff i adolygu ein gweledigaeth, ein cenhadaeth a'n gwerthoedd, gan ddiweddarau ein wyth thema strategol o ganlyniad.

Byddwn yn bwrw golwg yn ôl dros ein huchafbwyntiau a'n llwyddiannau a'u cymharu â'r themâu strategol blaenorol yn ein Cynllun Gwella Blynyddol nesaf, a gyhoeddir ar Hydref 31ain 2025.

Gweithio effeithiol

Cydweithio fel un i gyflawni rhagoriaeth weithredol trwy law atebolrwydd clir a pholisïau a gweithdrefnau tryloyw.



Byddwn yn adolygu ein fframwaith llywodraethu

- **PAM:** Ar ôl cyhoeddi Sound the Alarm': The Governance of Fire and Rescue Services ym Mehefin 2024, codwyd cwestiynau am y graddau y gall trefniadau llywodraethu fod wedi cyfrannu at y methiannau diwyllianol a nodwyd yn yr Adolygiad Diwylliant. Mae angen cyflwyno fframwaith llywodraethu newydd i ymateb i hyn, a'n gwneud ni'n fwy atebol a bod yn debyg i gyrff cyhoeddus eraill.
- **SUT:** Bydd ein prosiect Llywodraethu a Strategaeth, sy'n rhan o'n Rhaglen Trawsnewid a Newid, yn sefydlu'r strwythurau cyfredol i gefnogi newid nawr a hefyd ein paratoi ar gyfer heriau'r dyfodol. Bydd y prosiect hwn yn cyflawni tair ffrwd waith: cyflawni swyddogaethau statudol, tryloywder a chraffu a phenderfyniadau a wneir ac a rennir.

Byddwn yn datblygu Cynllun Rheoli Risg Cymunedol (CRhRC) ar gyfer y gwasanaeth cyfan

- **PAM:** Rhaid i ni asesu risgiau sy'n gysylltiedig â'r gymuned a defnyddio'r wybodaeth hon i benderfynu sut i leihau'r risgiau hynny.
- **SUT:** Byddwn yn cynhyrchu CRhRC fydd yn asesu risg, ystyried y galw am ein gwasanaethau a pha mor agored i niwed yw ein cymunedau gan ddefnyddio data a gwybodaeth i helpu gwneud penderfyniadau gwybodus. O hyn, byddwn yn datblygu camau gweithredu sy'n canolbwyntio ar atal tanau a mathau eraill o argyfyngau.

Byddwn yn datblygu strategaethau unigol ar gyfer atal, diogelu ac ymateb

- **PAM:** Atal, diogelu ac ymateb yw'r tri maes cyhoeddus mwyaf gweladwy o'r Gwasanaeth, gyda'r amlygiad mwyaf i risg i'n cymunedau a'n personél. Mae'n briodol felly fod gennym strategaethau clir ar gyfer sut byddwn yn sicrhau bod ein pobl wedi'u paratoi'n llwyr a'u bod yn barod i fodloni'r gofynion hyn a chadw ein cymunedau'n ddiogel.
- **SUT:** Byddwn yn creu strategaethau unigol ar gyfer atal, diogelu ac ymateb sy'n cwmpasu sut byddwn yn rheoli risg yn well, gan flaenoriaethu'r sawl sydd fwyaf agored i niwed trwy law gwelliant parhaus ac addysgu yn unol â chanllawiau cenedlaethol, gweithdrefnau gweithredu a phrosesau parhad busnes.

Byddwn yn sicrhau bod ein hadran Diogelwch Tân i Fusnesau (DTF) yn llunio ac yn rhoi'r holl newidiadau i ddeddfwriaeth a chanllawiau newydd yng Nghymru ar waith

- **PAM:** Bu llawer o newidiadau rheoleiddiol yng Nghymru dros yr ychydig flynyddoedd diwethaf, gan gynnwys cyflwyno Deddf Diogelwch Tân 2021 a Deddf Diogelwch Adeiladau 2022. Fel rheolydd, rhaid i ni gadw'n gyfredol â newidiadau i sicrhau bod deddfwriaeth yn cael ei chymhwyso'n briodol ac yn gyson.
- **SUT:** Rydym yn parhau i weithio mewn partneriaeth â Llywodraeth Cymru, Awdurdodau Unedol a Gwasanaethau Tân ac Achub eraill Cymru i lunio deddfwriaeth ychwanegol gyda Deddf Diogelwch Adeiladau (Cymru) a chefnogi Rhaglen Diogelwch Adeiladau Cymru'n llawn.

Byddwn yn archwilio ffyrdd o fonitro a gwerthuso canlyniadau perfformiad diogelwch cymunedol:

- **PAM:** Er mwyn sicrhau ein bod yn cyflawni ein nodau strategol, mae'n bwysig ein bod yn monitro ein perfformiad.
- **SUT:** Bydd system rheoli perfformiad newydd yn cael ei datblygu, yn ein galluogi i weithio'n fwy effeithlon a dangos tystiolaeth o'r gwaith da sy'n digwydd.

Byddwn yn archwilio opsiynau ar gyfer y gwasanaethau dan contract yn ein Canolfan Hyfforddi a Datblygu ym Mhorth Caerdydd (CHDPC)

- **PAM:** Bydd y cytundeb gyda'r darparwr cyfredol yn dod i ben yn 2030.
- **SUT:** Rydym yn archwilio ein gofynion presennol a'r rhai ar gyfer y dyfodol er mwyn llywio gweithdrefn gaffael i'r dyfodol.

Byddwn yn adolygu ac yn diweddarau ein polisïau a'n gweithdrefnau i wella tegwch, ystyried ein risgiau'n well, grymuso ein pobl a gwella effeithlonrwydd

- **PAM:** Amlygodd yr Adolygiad Diwylliant ddiffygion yn ein polisïau a'n gweithdrefnau yn ogystal â'r effaith a gawsant ar benderfyniadau a chamau gweithredu.
- **SUT:** Lluniwyd rhaglen drawsnewid i adolygu a datblygu cyfres gynhwysol a chynhwysfawr o bolisïau a gweithdrefnau gyda chanllawiau a hyfforddiant ategol. Golyga hyn y bydd gan staff fwy o hyder y byddant yn cyflawni'u dyletswyddau'n effeithlon, yn effeithiol ac yn deg.

Sefydlu a threialu uned safonau a gwerthuso (STANEVAL) i dimau gweithrediadau a chorfforaethol

- **PAM:** Bydd hyn yn rhoi sicrwydd mewnol a mwy o hyder mewn perthynas â lefelau ansawdd ar draws y Gwasanaeth drwy wella ein dysgu a rhannu arferion gorau ar draws timau a gorsafoedd.
- **SUT:** Byddwn yn annog dysgu cydweithredol i fabwysiadu 'diwylliant cyfiawn.' Bydd hyn yn helpu gosod, monitro, a chynnal safonau proffesiynol, gan gefnogi a datblygu ein cydweithwyr trwy law ein rhaglenni trawsnewid.

**Atal**

Canolbwyntio ar waith atal i leihau'r angen i chi ein ffonio.



Cymru gydnherth



Cymru o gymunedau cydlynus



Cymru iachach



Cymru sy'n gyfrifol ar lefel fyd-eang

Byddwn yn lleihau nifer y tanau yn y cartref yn ogystal â gweithio i ddeall achosion ac ymddygiadau

- **PAM:** I atal colli bywyd, risg o anaf a dinistrio eiddo a'r amgylchedd.
- **SUT:** Byddwn yn gwella ein defnydd o ddata a gwybodaeth, yn gwella addysg ac ymwybyddiaeth y cyhoedd ac yn nodi a blaenoriaethu'r rhai sy'n wynebu'r risg fwyaf.

Byddwn yn lleihau nifer y bobl sy'n cael eu lladd a'u hanafu'n ddifrifol (LI AD) mewn gwrthdrawiadau traffig ffyrdd (GTFf)

- **PAM:** Mae atal marwolaethau rhag digwydd o ganlyniad i wrthdrawiadau ar y ffyrdd yn brif flaenoriaeth gennym.
- **SUT:** Byddwn yn datblygu mentrau diogelwch ar y ffyrdd ymhellach a'u cyflwyno i bobl ifanc.

Byddwn yn lleihau nifer y tanau bwriadol yn ogystal ag effeithiau tanau gwyllt

- **PAM:** Mae tanau bwriadol yn parhau i fod yn berygl amlwg i'n hamgylchedd, ein heconomi a'n cymunedau.
- **SUT:** Byddwn yn cynyddu ymwybyddiaeth y cyhoedd, yn gweithio gyda phartneriaid ac yn targedu gweithgareddau rheoli tir a hefyd ymyrryd mewn ardaloedd problemus.

Byddwn yn gwella diogelwch o fewn ac o gwmpas dŵr

- **PAM:** Mae ymateb i lifogydd ac achub o ddŵr yn un o'n dyletswyddau statudol. "Ar gyfartaledd mae 37 o bobl yn marw bob blwyddyn mewn digwyddiadau sy'n gysylltiedig â dŵr yng Nghymru." – Cronfa ddata digwyddiadau dŵr WAID.
- **SUT:** Byddwn yn datblygu ymhellach ein gwaith ar y cyd â phartneriaid, yn nodi meysydd sy'n peri pryder, ac yn parhau i ymgysylltu ag aelodau o economi a chymunedau glan y dŵr a'u haddysgu.

“ BYDDŴN YN DATBLYGU MENTRAU DIOGELWCH AR Y FFYRDD YMHELLACH A'U CYFLWYNO I BOBL IFANC.

Diogelu

Canolbwyntio ar ddiogelu bywyd ac eiddo.



Cymru gydnherth



Cymru o gymunedau cydlynus



Cymru iachach



Cymru sy'n gyfrifol ar lefel fyd-eang

Byddwn yn rhoi lefel uwch o wybodaeth i'n diffoddwyr tân am adeiladau, darpariaethau diffodd tân a risgiau lleol, gyda'r nod o leihau anafiadau a marwolaethau i ddiffoddwyr tân, cadw ein cymunedau'n ddiogel ynghyd â gwella ein hymateb

- **PAM:** Bydd hyn yn rhoi lefel uwch o wybodaeth i ddiffoddwyr tân am adeiladau, darpariaethau diffodd tân, a risgiau lleol gyda'r nod o leihau anafiadau a marwolaethau.
- **SUT:** Rydym wedi rhoi ar waith prawf o Wiriadau Diogelwch Tanau Busnes (GDTB) gan ddefnyddio criwiau gweithredol i wella diogelwch diffoddwyr tân a chymunedol. Rydym yn canolbwyntio ar adeiladau penodol sy'n cael eu llywodraethu gan Gynlluniau Rheoli Risg Cymunedol (CRhRC) / cynlluniau gorsafoedd yn y dyfodol, a digwyddiadau hanesyddol sy'n effeithio ar ddiogelwch diffoddwyr tân.

Byddwn yn gweithio'n agos gyda'n asiantaethau partner i sefydlu ystod lawn y gwaith sydd ei angen i wneud adeiladau tŵr preswyl (ATPU) yn ddiogelach

- **PAM:** Byddwn yn gweithio'n agos gyda'n hasiantaethau partner i sefydlu maint llawn y gwaith sydd ei angen i wneud adeiladau preswyl uchel (APU) yn fwy diogel.
- **SUT:** Mae hwn wedi bod yn faes hollbwysig ers blynyddoedd lawer ac roedd yn ganolbwynt yng Ngham 2 Ymchwiliad Tŵr Grenfell a gyhoeddwyd yn ddiweddar.

Rydym yn archwilio opsiynau i recriwtio mwy o swyddogion arolygu a chynllunio olyniaeth gwell i'r adran Diogelwch Tân i Fusnesau (DTF)

- **PAM:** Mae ein hadran DTF yn profi newid parhaus o ran y swyddog arolygu gwisg, gan roi pwysau cynyddol ar yr angen i ddatblygu arolygwyr i lefel gymwys. Er gwaethaf pob ymdrech i ddenu, recriwtio a chadw digon o staff i fodloni gofynion Gorchymyn Diwygio Rheoleiddio (Diogelwch Tân) 2005, mae heriau'n parhau, gan arwain at yr angen am sawl cynnig i liniaru'r risgiau hyn a sicrhau effeithiolrwydd dyletswyddau diogelwch tân statudol y Gwasanaeth i'r dyfodol.
- **SUT:** Bydd hyn yn cefnogi'r cynllun i wella gwasanaethau drwy adeiladu gweithlu sy'n cynrychioli'r cymunedau rydym yn eu gwasanaethu. Bydd hyn hefyd yn cefnogi'r adran i leihau effeithiau cynllunio ar gyfer olyniaeth, trosglwyddiadau, ymddeoliadau a dyrchafiadau.



Ymateb

Sicrhau ein bod yn ymateb yn gyflym ac effeithiol pan fyddwch ein hangen.



Cymru gydnerth



Cymru iachach

Byddwn yn gweithio i leihau maint yr amser a gymerwn i gyrraedd argyfwng trwy sicrhau bod ein peiriannau tân yn cael eu danfon yn y modd gorau posib a bod ein diffoddwyr tân yn barod i ymateb yn gyflym ac effeithiol i ddigwyddiadau

- **PAM:** Mae amser yn allweddol mewn argyfyngau, a gall diffoddwyr tân yn cyrraedd yn gynt helpu i gyfyngu ar ddigwyddiad yn cynyddu.
- **SUT:** Byddwn yn mabwysiadu dull strategol a yrrir gan ddata sy'n cynnwys optimeiddio adnoddau, gwella prosesau gweithredol a monitro perfformiad yn barhaus yn erbyn safon ymateb newydd ei diffinio.

Byddwn yn adolygu ac yn diwygio, lle bo angen, y nifer gofynnol o beiriannau tân a anfonwn at bob math o argyfwng

- **PAM:** Mae risgiau o fewn ein cymunedau, demograffeg, a disgwyliadau'r cyhoedd wedi newid yn sylweddol.
- **SUT:** Cynhelir adolygiad blynyddol i sicrhau bod ein modelau ymateb yn effeithlon ac yn gyson â'r risgiau o fewn ein cymunedau.

Byddwn yn mabwysiadu dull strategol i fesur, gwella a chynnal argaeledd diffoddwyr tân ar alwad, gan sicrhau ei fod yn cyd-fynd ag anghenion gorsafoedd a phroffiliau risg

- **PAM:** Mae sicrhau bod digon o ddiffoddwyr tân ar alwad ar gael yn hanfodol i gynnal ein parodrwydd gweithredol. Mae cydbwyso argaeledd yn erbyn lefelau staffio gofynnol i fodloni gofynion risg cymunedol yn her unigryw.
- **SUT:** Byddwn yn dadansoddi proffiliau risg a'u cymharu â'r argaeledd ar alwad ar hyn o bryd. Byddwn yn targedu ymgyrchoedd recriwtio i hybu niferoedd diffoddwyr tân ar alwad, yn enwedig mewn ardaloedd lle nad yw argaeledd yn diwallu anghenion sefydliadol gorsafoedd. Byddwn yn buddsoddi mewn rhaglenni datblygu parhaus i ddiffoddwyr tân ar alwad i sicrhau eu bod yn parhau i fod yn hyfedr ac yn llawn cymhelliant.

Byddwn yn gwella ein hadolygiadau cyfredol yn dilyn digwyddiadau

- **PAM:** Rydym yn byw mewn byd sy'n newid yn barhaus gyda risgiau cyfredol a risgiau sy'n dod i'r amlwg. Rhaid i ni ddod yn sefydliad sy'n dysgu, sy'n addasu ac yn datblygu ein galluoedd a'n cymwyseddau gweithredol i gwrdd â'r risgiau newidiol hyn.
- **SUT:** Byddwn yn archwilio fframwaith adolygu ôl-ddigwyddiad cynhwysfawr a strwythuredig sydd wedi'i gynllunio i gasglu gwersi allweddol o ddigwyddiadau gwirioneddol ac ymarferion hyfforddi.

Byddwn yn lleihau'r nifer o weithiau y byddwn yn danfon peiriannau tân at achosion o arwyddion tân awtomatig (ATA) er mwyn rhyddhau amser i griwiau gweithredol ymgymryd â hyfforddiant neu weithgareddau lleihau risg

- **PAM:** Yn ystod 2023-2024, fe wnaethom fynychu 5,974 ATA, a oedd yn cyfrif am 31.5% o'r holl ddigwyddiadau a fynychwyd. Hefyd, cafodd 1,518 o alwadau ATA eu hidlo/herio wrth i'r galwadau gael eu derbyn gan ein Hystafell Cyd-reoli Tân (YCT), a chafodd 929 o alwadau ATA eu galw'n ôl tra ar y ffordd i ddigwyddiadau. Yn ystod 2023-2024, cyfanswm effaith galwadau ar y Gwasanaeth oedd 8,421.
- **SUT:** Bydd y newid i'n hymateb i ATA yn lleihau'r galw ar adnoddau gweithredol, wrth sicrhau bod y sawl sydd fwyaf agored i niwed yn ein cymunedau yn parhau i gael eu hamddiffyn trwy deilwra'r newid hwn i risg a aseswyd. Yn y pen draw, bydd yn gwella ein heffeithlonrwydd ac effeithiolrwydd cyffredinol.

Byddwn yn gwella effeithlonrwydd ac effeithiolrwydd ymarfer ar y cyd a phartneriaethau er mwyn sicrhau ymateb cydlynol, cyflym a chadarn ar draws pob lefel o reolaeth brys

- **PAM:** Sicrhau ein bod yn gwbl barod ar gyfer digwyddiadau cymhleth sy'n gofyn am gydweithio aml-asiantaeth trwy ddysgu ar y cyd a nodi risgiau i'r ddwy ochr.
- **SUT:** Byddwn yn cynyddu amllder a chwmpas ymarferion ar y cyd â phartneriaid aml-asiantaeth a sicrhau ein bod yn cyd-fynd â fframweithiau Cenedlaethol Cymru Gydnerth. Trwy ddysgu ar y cyd a nodi risgiau ar y cyd, byddwn yn meithrin cydberthnasau cryfach ac alinio gweithredol gyda gwasanaethau tân ac achub cyfagos.



BYDDWN YN MABWYSIADU DULL STRATEGOL A YRRIR GAN DDATA SY'N CYNNWYS OPTIMEIDDIO ADNODDAU, GWELLA PROSESAU GWEITHREDOL A MONITRO PERFFORMIAD YN BARHAUS YN ERBYN SAFON YMATEB NEWYDD EI DIFFINIO.



Amddiffyn a gwella'r amgylchedd

Cyflawni ein gweithgareddau mewn ffordd sy'n helpu cynnal y blaned i genedlaethau'r dyfodol



Cymru gydnherth



Cymru o gymunedau cydlynus



Cymru iachach



Cymru sy'n gyfrifol ar lefel byd-eang

Byddwn yn gweithredu System Reoli Amgylcheddol achrededig (SRhA)

- **PAM:** Mae Deddf Llesiant Cenedlaethau'r Dyfodol (Cymru) 2015 yn ein helpu i greu Cymru yr ydym i gyd eisiau byw ynddi; nawr ac i'r dyfodol. Mae ein gweledigaeth i ddiogelu a gwella ein hamgylchedd yn cefnogi pob un o'r saith nod llesiant a amlinellir yn y Ddeddf.
- **SUT:** Byddwn yn gweithredu System Reoli Amgylcheddol achrededig i'n galluogi i gael cydnabyddiaeth am ein harferion amgylcheddol a dangos ein hymrwymadau i gynaliadwyedd, ystyried effeithiau amgylcheddol, cydymffurfio â deddfwriaeth, a diogelu'r amgylchedd.

Cyhoeddi diweddariad i'n Cynllun Lleihau Carbon

- **PAM:** Cefnogi uchelgais Llywodraeth Cymru i fod yn garbon niwtral erbyn 2030, a rhoi'r wybodaeth ddiweddaraf i'n staff, ein partneriaid a'n cymunedau am ba gamau byddwn yn eu cymryd i gefnogi hyn.
- **SUT:** Cyn bo hir byddwn yn rhyddhau ein Cynllun Lleihau Carbon newydd a fydd yn weithredol hyd at 2030.

Gweithredu strategaeth gynaliadwyedd tymor byr, canolig a hir

- **PAM:** Harneisio technolegau gwyrdd sy'n dod i'r amlwg i leihau ein heffaith ar yr amgylchedd, a'n costau ynni yn y tymor hwy ill dau.
- **SUT:** Byddwn yn archwilio technolegau gwyrdd newydd, ffyrdd o weithio a gweithredu cynlluniau strategol i gefnogi ymrwymiad carbon niwtral Llywodraeth Cymru erbyn 2030.

“ BYDDWN YN GWEITHREDU SYSTEM REOLI AMGYLCHEDDOL ACHREDEDIG I'N GALLUOGI I GAEL CYDNABYDDIAETH AM EIN HARFERION AMGYLCHEDDOL A DANGOS EIN HYMRWYMIADAU I GYNALIADWYEDD, YSTYRIED EFFEITHIAU AMGYLCHEDDOL, CYDYMFFURFIO Â DEDDFWRIAETH, A DIOGELU'R AMGYLCHEDD.

Cyfathrebu ac Ymgysylltu (mewnol, allanol, ymgynghori, partneriaethau cymdeithasol).

Gwella ein cyfathrebu a'n hymgysylltiad â'n staff, ein partneriaid a'n cymunedau



Cymru gydnherth



Cymru o gymunedau cydlynus



Cymru â ddiwylliant bywiog ac lle mae'r Gymraeg yn ffynnu



Cymru sy'n fwy cyfartal

Byddwn yn cynnal archwiliad o gyfathrebu cyfredol yn ogystal ag ysgrifennu a gweithredu strategaeth cyfryngau a chyfathrebu

- **PAM:** Rhaid i ni sicrhau bod ein negeseuon rhybuddio a hysbysu, ymgynghoedd diogelwch a chyflleoedd recriwtio yn cyrraedd ein cynulleidfaoedd.
- **SUT:** Byddwn yn nodi sut byddwn yn datblygu proses gyfathrebu ddwy ffordd effeithiol gyda'n holl gynulleidfaoedd, sy'n cynnwys ein staff ein hunain, cydweithwyr mewn sefydliadau partner, gwasanaethau tân ac achub eraill, y llywodraeth, y cyfryngau a'r cyhoedd.

Byddwn yn gwneud ein dogfennau corfforaethol yn fwy hygyrch

- **PAM:** Rhaid i ni gyrraedd cynulleidfa mor eang â phosibl er mwyn cysylltu ac ymgysylltu â holl aelodau ein cymunedau.
- **SUT:** Byddwn yn defnyddio iaith glir a syml, gan esbonio ystyr termau technegol, byrfodau neu acronymau.

Byddwn yn ymgysylltu â phobl i amddiffyn, cefnogi, ysbrydoli a dylanwadu ar ddewisiadau bywyd cadarnhaol

- **PAM:** Mae ymyriadau ieuencid yn helpu creu hydwythdedd mewn pobl ifanc. Yr amcan yw helpu pobl ifanc i ymdopi â heriau bywyd a chyflawni canlyniadau cadarnhaol.
- **SUT:** Derbynnir atgyfeiriadau gan sefydliadau partner a ddyrennir yn ôl y gofyn ar draws y tîm Ymgysylltu Ieuencid gan ddibynnu ar yr anghenion. Byddwn yn parhau i addasu darpariaeth ein cynlluniau ymyrraeth ieuencid i sicrhau ein bod yn esblygu i gwrdd â newidiadau a heriau o fewn ein cymunedau.

“ BYDDWN YN NODI SUT BYDDWN YN DATBLYGU PROSES GYFATHREBU DDWY FFORDD EFFEITHIOL GYDA'N HOLL GYNULLEIDFAOEDD, SY'N CYNNWYS EIN STAFF EIN HUNAIN, CYDWEITHWYR MEWN SEFYDLIADAU PARTNER, GWASANAETHAU TÂN AC ACHUB ERAILL, Y LLYWODRAETH, Y CYFRYNGAU A'R CYHOEDD.



Gwerthfawrogi a datblygu ein pobl

Rhoi ein pobl wrth galon ein Gwasanaeth drwy gael gweithlu amrywiol a hynod ddatblygedig a ysgogir i gyflawni ar gyfer cymunedau De Cymru.



Cymru â ddiwylliant bywiog ac lle mae'r Gymraeg yn ffynnu



Cymru sy'n fwy cyfartal



Cymru lewyrchus



Cymru iachach

Mewn partneriaeth â'n hadran Gwasanaethau Pobl, bydd yr Adran Gweithrediadau'n datblygu strategaeth recriwtio i fynd i'r afael â diffyg o ran nifer y diffoddwyr tân, gan sicrhau bod y gweithlu'n adlewyrchu'r cymunedau amrywiol rydym yn eu gwasanaethu. Bydd hyn yn cynnwys canolbwyntio ar newydd-ddyfodiaid a throsglwyddeion o wasanaethau eraill

- **PAM:** Mae cynnal y lefelau staffio a chriwio gorau posib yn hanfodol i sicrhau ein gallu i ddarparu gwasanaethau gweithredol effeithiol wrth ddiogelu iechyd a lles ein diffoddwyr tân.
- **SUT:** Byddwn yn gweithredu strategaeth recriwtio wedi'i thargedu i fynd i'r afael â diffyg o ran niferoedd diffoddwyr tân gweithredol, gan sicrhau bod y gweithlu'n adlewyrchu'r cymunedau amrywiol a wasanaethwn. Byddwn yn sicrhau bod personél gweithredol medrus yn cael eu cadw trwy ddarparu rhaglenni gwell ar gyfer llesiant, cyfleoedd datblygu gyrfa ac amgylchedd gwaith cefnogol.

Byddwn yn sicrhau bod yr holl bersonél gweithredol yn dangos ymddygiad a gwerthoedd sy'n cyd-fynd â Chod Moeseg CCPT bob amser gan feithrin diwylliant o uniondeb, cynwysoldeb a phroffesiynoldeb

- **PAM:** Mae Cod Moeseg CCPT yn nodi'r gwerthoedd craidd a'r ymddygiadau a ddisgwyllir gan holl bersonél y gwasanaeth tân, gan bwysleisio uniondeb, proffesiynoldeb a pharch at bob cymuned. Rydym hefyd wedi ymrwymo i barhau i sefydlu gweithlu amrywiol, cynhwysol, cydlynol a theg (DICE) sy'n cynrychioli'r cymunedau rydym yn eu gwasanaethu.
- **SUT:** Byddwn yn integreiddio'r foeseg hon ym mhob agwedd ar weithrediadau, gan gynnwys recriwtio, hyfforddi ac ymddygiad proffesiynol parhaus.

Byddwn yn denu, recriwtio a chadw personél i adeiladu adran Diogelwch Tân i Fusnesau (DTF) cymwys a chadarn wrth ddarparu hyfforddiant cychwynnol a pharhaus i sicrhau sgiliau, gwybodaeth, profiad ac ymddygiad addas mewn perthynas â diogelwch tân technegol - gan sicrhau bod safleoedd risg uchel yn parhau i fod yn ganolbwynt

- **PAM:** Mae'r adran DTF yn profi cyfnodau o newid personél yn barhaus gan gydnabod yr angen i weithredu ei strategaeth ddatblygu gylchol i gynnal safonau uchel. Cynhelir adolygiad o gyfnodau allweddol o hyfforddiant a datblygiad staff i sicrhau bod safleoedd risg uchel yn cael eu hystyried yng ngolwg cyn lleied o arolygwyr DTF cymwys.
- **SUT:** Bydd tîm hyfforddi a datblygu'r adran DTF yn casglu a chadw gwybodaeth sy'n ymwneud â chymhwysedd trwy law ein system reoli gwybodaeth. Bydd y wybodaeth hon yn cael ei hadolygu bob chwarter fel rhan o broses fonitro. Byddwn hefyd yn cynnal adolygiad o recriwtio a chadw arolygwyr diogelwch tân.

Byddwn yn hyfforddi ein staff yn unol â Safonau Hyfforddiant Diogelu Cenedlaethol Cymru

- **PAM:** Nod diogelu yw atal cam-drin neu esgeulustod ac atal niwed lle bynnag y bo modd. Mae'n rhaid i ni sicrhau ein bod yn darparu gwasanaeth o safon uchel sy'n bwrpasol yn ogystal â diogelu unigolion a bodloni ein rhwymedigaethau cyfreithiol ill dau.
- **SUT:** Rydym yn adolygu ein gwasanaeth diogelu i symleiddio'r broses atgyfeirio. Rydym yn hyfforddi staff i adnabod arwyddion o gam-drin ac adrodd am bryderon gan ddefnyddio safonau Hyfforddiant Diogelu Cenedlaethol Cymru. Mae system adrodd gadarn ar waith i dderbyn a chyflwyno atgyfeiriadau mewn modd amserol.

Byddwn yn datblygu matrices hyfforddiant a chymhwysedd ar draws yr holl dimau Diogelwch Cymunedol (DC) i gofnodi cymhwysedd a chymwysterau yn gywir

- **PAM:** Mae Diogelwch Cymunedol yn cynnwys nifer o dimau cyd-ddibynnol, pob un â'i faes cyfrifoldeb ei hun. Mae angen i ni ddatblygu trawsgroesi sgiliau er mwyn cynyddu hydwythdedd ac effeithlonrwydd.
- **SUT:** Ymgynghorwyd â phob tîm o fewn yr adran Diogelwch Cymunedol wrth greu'r matrices hyfforddi a'r ddogfen dyheadau hyfforddi. Byddwn yn gwneud sgiliau a galluoedd yn fwy trosglwyddadwy ar draws pob rôl a fydd yn ychwanegu mwy o hydwythdedd i'r tîm os bydd absenoldebau.

Byddwn yn creu cyfleoedd a llesiant ar gyfer yr holl Gadetiaid Tân

- **PAM:** Mae angen i ni gynnig cyfleoedd dysgu a datblygu i gyfoethogi profiadau ac annog dilyniant personol.
- **SUT:** Mae ein cynllun cadetiaid yn un o'r rhai mwyaf a mwyaf llwyddiannus o fewn y DU. Mae cadetiaid yn cyfarfod yn wythnosol mewn gorsafoedd am ddwy awr; dilyn y strwythur cymhwyster a chymryd rhan mewn gweithgareddau ychwanegol sy'n gysylltiedig â chymhwyster BTEC (Cyngor Addysg Busnes a Thechnoleg). Defnyddir systemau gwerthuso cenedlaethol o fewn y cynllun Cadetiaid i olrhain cynnydd o fewn y rhaglen. Adroddir ar y rhain i Lywodraeth Cymru a'u trafod yng nghyfarfod Plant a Phobl Ifanc Cymru Gyfan.

Byddwn yn gweithio gyda'n gilydd i ddarparu cyfleoedd datblygu rhagorol a rhaglenni hyfforddi i sicrhau bod gennym weithlu sydd â'r sgiliau, yr arbenigedd a'r wybodaeth i gyflawni ein hamcanion

- **PAM:** Rydym am adeiladu gweithlu cymwys a brwdfrydig sydd â'r medrau a'r gallu i gyflawni rhagoriaeth i'n cymunedau yn Ne Cymru.
- **SUT:** Byddwn yn hyrwyddo llwybrau dilyniant a pharhau i ddatblygu a hyrwyddo rhaglenni hyfforddi a mentora. Byddwn hefyd yn adolygu ein rhaglenni hyfforddi i ymgorffori ein safonau a gweledigaeth, gwerthoedd a chenhadaeth i gael ein cydnabod yn gyflogwr o ddewis yn Ne Cymru.

Adolygu ein hymagwedd at iechyd a diogelwch diffoddwyr tân

- **PAM:** Gwella diogelwch ein diffoddwyr tân ymhellach.
- **SUT:** Byddwn yn adolygu canfyddiadau digwyddiadau mawr ac yn nodi a gweithredu'r arferion gorau o ran atal a lliniaru risgiau i'n diffoddwyr tân, gan roi ystyriaeth i'r drefn mewn perthynas â blinder a dadlygru.

Trawsnewid arloesol

Harneisio ac arloesi datblygiadau mewn technoleg a data i ddarparu gwasanaeth modern sy'n addas ar gyfer y dyfodol.



Cymru â ddiwylliant bywiog ac lle mae'r Gymraeg yn ffynnu



Cymru sy'n fwy cyfartal



Cymru lewyrchus



Cymru iachach

Byddwn yn sicrhau ein bod yn cryfhau ein hymagwedd at gudd-wybodaeth risg, gan ei halinio ag anghenion gweithredol a sicrhau hygyrchedd amser real yn ystod argyfyngau. Byddwn yn sicrhau bod pob diffoddwr tân gweithredol yn cael mynediad amserol at wybodaeth gyfredol sy'n seiliedig ar risg ar gyfer pob digwyddiad y maent yn ei fynychu, a fydd yn cyd-fynd yn llawn â'n fframweithiau rheoli risg

- **PAM:** Rhaid i ni sicrhau bod trefniadau effeithlon ar waith ar gyfer casglu, storio a rhannu gwybodaeth weithredol a fydd yn cynorthwyo i sicrhau canlyniad llwyddiannus i ddigwyddiadau. Mae Deddf Iechyd a Diogelwch yn y Gwaith 1974 (y Ddeddf) yn gosod cyfrifoldeb arnom i sicrhau iechyd a diogelwch ein staff. Mae hyn yn cynnwys rhwymedigaeth i asesu risgiau a nodwyd yn y gwaith a gwneud popeth o fewn ein gallu i atal a/neu liniaru nhw. Er mwyn gwella diogelwch, effeithiolrwydd ac effeithlonrwydd diffoddwyr tân, mae'n hanfodol bod ganddynt fynediad at wybodaeth gyfredol a chywir sy'n seiliedig ar risg sy'n berthnasol i'r digwyddiadau y gallent eu hwynebu.
- **SUT:** Bydd system ar gyfer adolygu a diweddarau'r wybodaeth hon yn barhaus yn cael ei rhoi ar waith, gan sicrhau ei bod yn adlewyrchu data amser real a phroffiliau risg cymunedol esblygol. Hefyd bydd gwybodaeth sy'n seiliedig ar risg yn cael ei hintegreiddio i'r broses o wneud penderfyniadau a hyfforddiant gweithredol, gan wella ymwybyddiaeth o sefyllfa diffoddwyr tân a diogelwch yn ystod digwyddiadau.

Byddwn yn nodi, cael hyd i, a gweithredu system wybodaeth weithredol a all gefnogi'r adran DTF yn ei gweithrediadau o ddydd i ddydd yn ogystal â'r Rhaglen Archwilio ar Sail Risg (RhASR)

- **PAM:** Datblygwyd ein system DTF gyfredol fel rhan o brosiect cydweithredol, gan weithio ochr yn ochr â Gwasanaeth Tân Gorllewin Canolbarth Lloegr. Daeth y prosiect i ben, ac mae angen dybryd i ddod o hyd i gynnyrch sy'n gweddu orau i'n hanghenion ac a all gefnogi rhaglen yr adran ar gyfer arolygu ar sail risg.
- **SUT:** Byddwn yn sefydlu tîm prosiect i nodi a gwerthuso system i ddisodli'r system DTF gyfredol. Rhaid i hon allu ein cynorthwyo i symleiddio rhai o'n tasgau sy'n cymryd mwy o amser, megis dyrannu gwaith yn aneffeithlon a chynhyrchu gohebiaeth.

Byddwn yn integreiddio ein RhASR i'r system cudd-wybodaeth weithredol newydd ar ôl ei phrynu

- **PAM:** Mae'r RhASR yn rhan o'n dull integredig cyffredinol o reoli risg. Trwy flaenoriaethu rhaglen archwilio safleoedd yn seiliedig ar broffilio risg a dadansoddi data, byddwn yn gallu cyfeirio adnoddau'n briodol.
- **SUT:** Byddwn yn casglu a dadansoddi data i nodi ein safleoedd risg uchel yr ymwelwyd â hwy fel rhan o'r RhASR. Byddwn hefyd yn mesur gallu'r system i gynhyrchu blaenoriaethau risg uchel yn seiliedig ar farn broffesiynol swyddogion.



Byddwn yn creu academi arweinyddiaeth

- **PAM:** Rhoi'r sgiliau a'r adnoddau i arweinwyr fabwysiadu a sefydlu'r diwylliant priodol o fewn eu timau. Bydd hyn yn cefnogi gwella morâl, gwell prosesau gwneud penderfyniadau, yn ogystal â datblygiad ar lefel personol a thimau ill dau.
- **SUT:** Creu academi arweinyddiaeth a datblygiad personél sy'n darparu hyfforddiant ac addysg gydol gyrfa a fydd yn sylfaen i lwyddiant ein sefydliad.

Datblygu Melin Drafod Tân yn y Dyfodol (MTTD)

- **PAM:** Sefydlu dull newydd o ran sut bydd ein Gwasanaeth yn cyflwyno, gyda thechnoleg ac ansawdd data gwell yn llywio'r ffordd yr ydym yn edrych i'r dyfodol a darparu persbectif a dealltwriaeth newydd o'n cenhadaeth, gan gynnwys egluro cwestiynau megis pam beth a sut yn ei chylch.
- **SUT:** Byddwn yn datblygu MTTD i gynhyrchu ymchwil sy'n seiliedig ar dystiolaeth, darparu dylanwad strategol trwy ymgysylltu ar y cyd â'n partneriaid strategol yn ogystal â chyrrff proffesiynol eraill yn y gwasanaethau tân ac achub. Bydd hyn yn cefnogi athroniaeth o ddysgu parhaus a meddwl beirniadol.

Adolygu ein systemau gwybodaeth, cyfathrebu a thechnoleg (TGCh) strategol allweddol

- **PAM:** Defnyddio'r datblygiadau technolegol i ddarparu gwasanaeth modern, sy'n effeithlon o safbwynt digidol, yn fforddiadwy ac yn addas i'r dyfodol.
- **SUT:** Byddwn yn adolygu ac yn gwella ein systemau; gan gynnwys gorchymyn a rheoli, gwybodaeth weithredol, a gwybodaeth reoli.

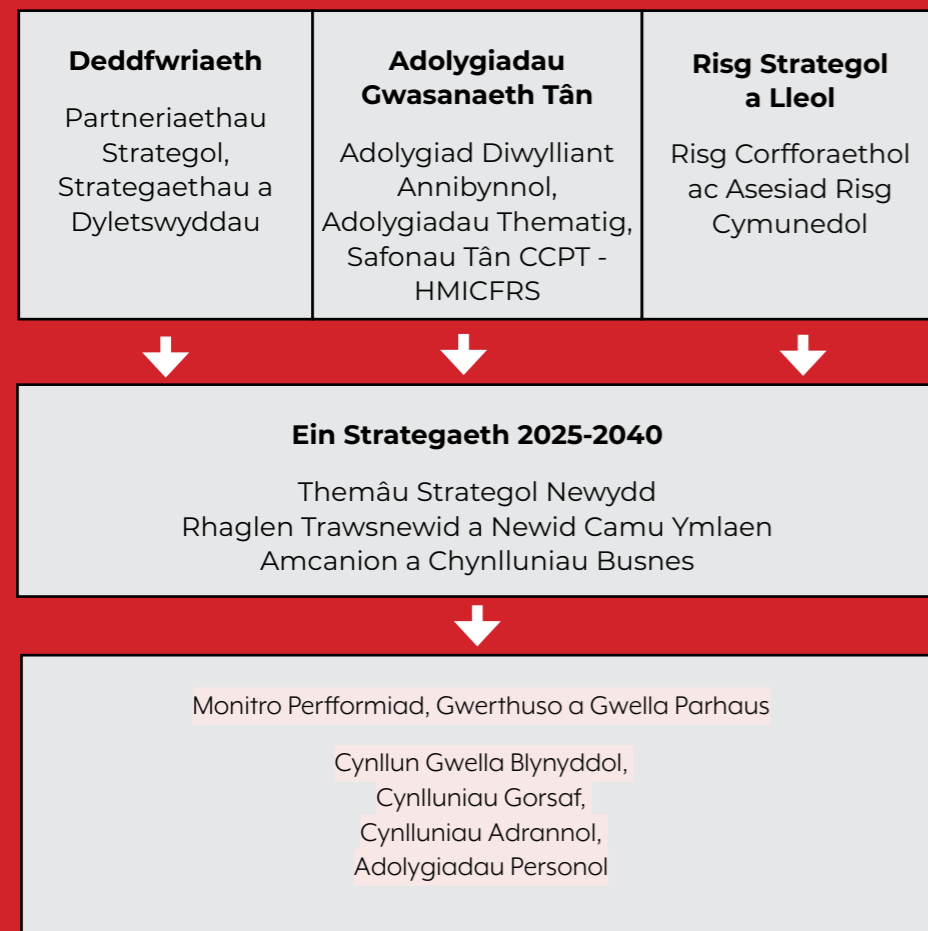
Datblygu Ein Cynllun

CYD-DESTUN Y CYNLLUN HWN

Mae'n ofynnol i ni gydymffurfio ag ystod o ddeddfwriaeth yn ymwneud â chyrff sector cyhoeddus, gan gynnwys yn benodol Awdurdodau Tân ac Achub. Mae'r gofynion cyfreithiol hyn yn rhoi cyd-destun i'n cynllun ar gyfer 2025-2026, yn ogystal â'n cenhadaeth gyffredinol "Gwasanaethu ein cymunedau, trwy leihau risg ac ymateb i argyfyngau."

- Deddf y Gwasanaethau Tân ac Achub (2004)
- Mesur Llywodraeth Leol (Cymru) (2009)
- Fframwaith Cenedlaethol y Gwasanaeth Tân ac Achub (2016)
- Gorchymyn Deddf Cydraddoldeb 2010 (Awdurdodau Cyhoeddus sy'n ddarostyngedig i Ddyletswydd Cydraddoldeb y Sector Cyhoeddus) (Cymru) 2021
- Deddf Llesiant Cenedlaethau'r Dyfodol (Cymru) (2015)
- Rheoliadau Deddf Cydraddoldeb 2010 (Awdurdodau sy'n ddarostyngedig i ddyletswydd ynghylch Anghydraddoldebau Economaidd-gymdeithasol) (Rhif 2) (Cymru) 2021)
- Deddf Partneriaeth Gymdeithasol a Chaffael Cyhoeddus (Cymru) 2023

Mae adroddiad ac argymhellion yr Adolygiad Diwylliant Annibynnol yn rhoi cyd-destun ychwanegol ar gyfer ein cynlluniau.



Adolygiad Diwylliant Annibynnol

Penderfynom gomisiynu Adolygiad Diwylliant Annibynnol ym mis Rhagfyr 2022, ymhlith adroddiadau yn y cyfryngau am ymddygiadau camdriniol gan aelodau staff cyfredol a chyn-aelodau o staff.

Ym mis Ionawr 2024, fe wnaethom dderbyn a chyhoeddi adroddiad yr Adolygiad Diwylliant Annibynnol, a ysgrifennwyd gan Fenella Morris CB. Er mwyn dechrau mynd i'r afael â'r 82 o argymhellion a amlygwyd yn yr adroddiad hwn, crëwyd y Rhaglen Trawsnewid a Newid Cam Ymlaen a'i naw is-raglen.

Flwyddyn ar ôl yr adolygiad, rydym wedi cyhoeddi ein datganiad diwylliant diwygiedig, sy'n cyd-fynd â'n huchelgeisiau a'n dyheadau ar gyfer y dyfodol.

Gyda chymunedau De Cymru yn ganolog iddo, y datganiad diwylliant yw ein haddewid i ' greu gwasanaeth tân ac achub diogel, modern yn Ne Cymru a sicrhau bod pawb yn cael eu trin ag urddas a pharch, yn rhydd rhag gwahaniaethu, bwlio, aflonyddu ac ymddygiad amhriodol. Rydyn ni'n gwneud yr ymrwymiad hwn i'n staff, ein cymunedau a'r partneriaid a'r rhanddeiliaid rydyn ni'n gweithio gyda nhw bob dydd'.

Yn dilyn amlinelliad o ddisgwyliadau newydd ynglyn ag ymddygiad a ffyrdd o weithio, mae'r datganiad yn cael ei atgyfnerthu gan addewidion gan uwch arweinwyr y Gwasanaeth, gan gynnwys y Comisiynwyr a benodwyd gan Lywodraeth Cymru. Addawodd ein Prif Swyddog Tân 'Ddiwylliant Cyfiawn' i 'sicrhau tryloywder, tegwch, a strategaeth glir i'n harwain ymlaen' a fyddai hefyd yn 'dathlu llwyddiant, cydnabod cyflawniadau, a gwneud yn siŋr bod pob llais ar draws y sefydliad yn cael ei glywed'.

Fel rhan o'r adferiad diwylliannol hwn, crëwyd swydd newydd ar gyfer Cyfarwyddwr Newid Strategol a Thrawsnewid o fewn Tîm Arwain Gweithredol y gwasanaeth. Addawodd Dominic Mika, sy'n arwain Camu



FLWYDDYN AR ÔL YR ADOLYGIAD, RYDYM WEDI CYHOEDDI EIN DATGANIAD DIWYLLIANT DIWYGIEDIG, SY'N CYD-FYND Â'N HUCHELGEISIAU A'N DYHEADAU AR GYFER Y DYFODOL.

Ymlaen: Rhaglen ar gyfer Trawsnewid a Newid, y byddwn yn darparu gwasanaeth i'r cyhoedd a chymunedau sy'n seiliedig ar 'ragoriaeth weithredol'.

Mae'r datganiad diwylliant yn gam pellach ymlaen yn y daith i ailosod sylfeini cadarn ac arweinyddiaeth gref ar gyfer sut mae pobl yng Ngwasanaeth Tân ac Achub De Cymru yn gweithio fel un tîm, gyda gofal a thosturi i bawb wrth amddiffyn dros 1.5 miliwn o bobl o fewn y cymunedau ar draws y rhanbarth.



Rhaglen Drawsnewid a Newid Camu Ymlaen

Rwy'n falch o'n Gwasanaeth a'r ymroddiad a'r ymrwymiad rydym yn dangos wrth leihau risg i gymunedau De Cymru. Rydym yn parhau i dyfu, dysgu a gwella i sicrhau ein bod yn cwrdd â'r anghenion a'r risgiau newidiol a wynebir gan y cyhoedd. Mae ein Diffoddwyr Tân wedi'u hyfforddi'n drwyadl fel y cânt ymateb yn effeithiol i ystod eang o argyfyngau pan fydd ein cymunedau fwyaf ein hangen ni. Dylem ddathlu'r gwaith rydym yn gwneud bob dydd i atal niwed, diogelu bywyd a lleihau risg. Mae ein 47 Gorsaf Dàn yn parhau wrth galon ein cymunedau ac mae ein staff yn parhau i wasanaethu gydag agwedd broffesiynol a gofalus, 24 awr y dydd, bob dydd o'r flwyddyn.

Dominic Mika
Cyfarwyddwr Newid Strategol a Thrawsnewid



CAMU YMLAEN

Rydym yn parhau'n ymroddedig i welliant parhaus a darparu'r safonau uchaf i'r cyhoedd. Wrth wneud hyn, rydym yn gyrru rhaglen drawsnewid uchelgeisiol yn ei blaen gyda ffocws clir ar arweinyddiaeth, cyfathrebu, diwylliant cynhwysol ac atebolrwydd. Gyda'n gilydd, rydym yn adeiladu ar ein cryfderau, yn mynd i'r afael â meysydd lle mae'n rhaid i ni wella a sicrhau ein bod yn dryloyw, yn ddibynadwy ac yn bwrpasol i'r dyfodol.

Mae ein rhaglen Camu Ymlaen yn cynnwys cyfres o raglenni o waith sydd wedi'u cyd-lynu i sicrhau ein bod yn barod i gwrdd â gofynion a heriau'r dyfodol. Wrth galon y rhaglen mae camau gweithredu sydd â ffocws fydd yn cynorthwyo, cefnogi a datblygu ein staff:

Y Rhaglen Camu Ymlaen: Amcanion



Cyfathrebu ac Ymgysylltu

Datblygu cyfathrebiadau ac ymgysylltiadau rhagorol â'n staff, ein partneriaid a'n cymunedau



Trawsnewid Digidol

Trawsnewid ein defnydd o ddata a'n galluogrwydd digidol a thechnolegol mewn modd uchelgeisiol ym mhob un maes i ddarparu gwasanaeth tân ac achub cyfoes, sy'n rhagori yn ddigidol ac sy'n fforddiadwy ac yn addas i'r dyfodol.



Amrywiaeth, Cynhwysiant, Cydlyniant a Thegwch (ACCTh)

I gorffori diwylliant teg, cynhwysol a chyfiawn o fewn GTADC wrth ddirchafu amrywiaeth, maethu ymgysylltiadau â staff a gyrru cynnydd mesuradwy ym maes cynrychiolaeth a chyfiawnder i'r gweithlu



Moeseg, Gwerthoedd ac Ymddygiadau

Datblygu diwylliant cyfiawn a atgyfnerthwyd gan ein gwerthoedd a'n moeseg i ddod yn dîm elîf gyda ffyrdd newydd o weithio



Llywodraethiant a Strategaeth

Datblygu llywodraethiant clir i redeg ein gwasanaeth â thryloywder i wasanaethu ein cymunedau



Arweinyddiaeth

Datblygu arweinwyr ardderchog, sydd wedi'u grymuso ac sy'n anhunanol



Polisiâu a Gweithdrefnau

Datblygu polisiâu a gweithdrefnau trefnus sy'n lleihau biwrocratiaeth, yn cydbwysu ein risgiau, yn grymuso ein pobl ac yn darparu gwerth am arian i'r trethdalwr



Amgylchedd Diogel a Chadarnhaol

I gorffori diwylliant o ragoriaeth broffesiynol o fewn GTADC wrth faethu diogelwch seicolegol, moderneiddio cyfleusterau, cryfhau cydnabyddiad a sicrhau systemau cymorth grymus



Rheoli Talent

Gweithio gyda'n gilydd fel un tîm i ddarparu rheolaeth talent, cynnydd a datblygiad o fewn gyrfa ragorol drwy law agwedd sydd wedi'i ganoli ar bobl

Law yn llaw â'r rhaglenni hyn, mae gwaith pellach sy'n ymwneud â chylch gorchwyl y Comisiynwyr wedi parhau, gan gynnwys cwblhau'r adolygiad i achosion o gwyno a phrosiectau sy'n mynd i'r afael â gweithrediad gweithredol adolygiadau thematig. Rydym yn cynnal sgwrs barhaus â Llywodraeth Cymru ar gynnydd ac rydym yn derbyn cymorth ledled y sector, gan gynnwys Gwasanaethau Tân ac Achub eraill, Cyngor Cenedlaethol y Penaeithiaid Tân (CCPT) a'r sector cyhoeddus ehangach. I hysbysu gwelliant hirdymor, rydym wedi rhoi cais am asesiad annibynnol o'r Gwasanaeth gan Arolygiaeth Cwnstablâeth a Gwasanaethau Tân ac Achub Ei Fawrhydi (HMICFRS) i ychwanegu at yr adolygiad i ddiwylliant.

Bydd hyn yn darparu'r sail ar gyfer cynllunio a blaenoriaethu strategol, gyda'r bwriad o gwrdd â'n hymrwymadau a gydnabuwyd yn ein datganiad diwylliant ac yn alinio â'n huchelgeisiau a'n dyheadau i'r dyfodol.

RYDYM YN PARHAU'N YMRODDEDIG I WELLIANT PARHAUS A DARPARU'R SAFONAU UCHAF I'R CYHOEDD.

Drwy law ein hunan-asesiad a'r rhaglenni hyn, rydym yn darparu ystod eang o welliannau sy'n nodi meysydd allweddol ar gyfer newid. Rydym yn datblygu a chyflawni strwythurau llywodraethu newydd, gan gynnwys Swyddfa Rheoli Portffolios i oruchwylio ein rhaglenni gwella cyfredol a rhai'r dyfodol mewn modd mwy cydlynus ac effeithlon. Mae strategaethau newydd yn cael eu cyflwyno ym maes cyfathrebu ac ymgysylltu ac ar draws ein meysydd darparu gwasanaethau allweddol, ac rydym yn adolygu a gwella ein hagweddau rheoli perfformiad a'n rheolaeth risg ehangach. Wrth galon y rhaglen wella yw datblygu arweinyddiaeth a diwylliant cyfiawn le mae ein pobl yn cael eu hymddiried a'u trin yn deg. Atgyfnerthir hyn gan ffocws ar well moeseg, gwerthoedd ac ymddygiadau. Hyd yma, mae ein recriwtiad o uwch arweinwyr wedi cynnwys ymgysylltiadau â staff ac arsylwadau allanol yn ogystal â goruchwyliaeth gan Gomisiynwyr i sicrhau tryloywder a thegwch. Rydym yn ymgymryd ag adolygiad llawn o'n prosesau recriwtio a dyrchafu i'r dyfodol i sicrhau tryloywder a thegwch. Bydd adolygiad polisi cynhwysfawr yn symleiddio ac yn moderneiddio gweithdrefnau mewnol, wedi'i gefnogi gan asesiadau effaith cydraddoldeb diwedddedig. Hefyd, rydym yn dyrchafu ein hymgysylltiadau â staff, yn cymryd camau i gorffori diwylliant cynhwysol a ysgogwyd gan werthoedd yn dilyn ein hadolygiad o'n gweledigaeth, cenhadaeth a'n gwerthoedd a arweiniwyd gan ein staff. Mae'r darpariaethau hyn wedi'u cynllunio nid yn unig i fynd i'r afael â heriau cyfredol ond hefyd i sicrhau gwelliant parhaus, mesuradwy ar draws holl feysydd y Gwasanaeth.

Adolygiadau thematig



Ehangu rôl diffoddwyr tân yng Nghymru

Adolygiad Thematig 2021 gan Brif Gynghorydd Tân ac Achub ac Arolygydd Cymru

EHANGU RÔL DIFFODDWYR TÂN YNG NGHYMRU (2021)

Mae'r Gweithgor Ehangu Rôl, a gynullwyd gan Lywodraeth Cymru yn 2020, yn ystyried gallu'r tri gwasanaeth tân ac achub yng Nghymru i wneud gwaith ychwanegol sy'n deillio o ehangu'r rôl, yn ddiogel heb amharu ar unrhyw swyddogaethau craidd.

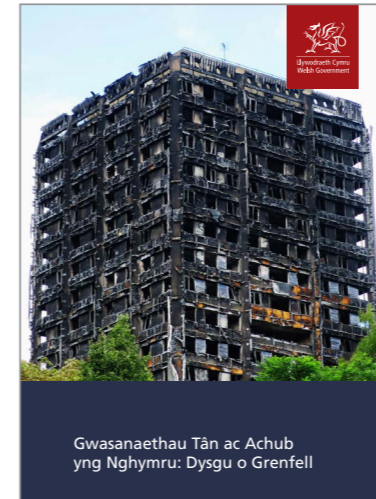
Rydym yn gwneud cynnydd cadarnhaol o ran mynd i'r afael ag Argymhelliaid 1 – adolygu systemau sifftiau, 3 – dadansoddi hyfforddiant, ymarfer a gweithgarwch lleihau risg a 4 – ymgorffori swyddogaethau system anfon yr ystafell reoli i ddyrannu codau statws i weithgareddau penodol er mwyn hwyluso dadansoddiad manylach o'r amser a dreulir ar weithgareddau o'r fath.

Cynhaliwyd cyfarfod ymgynghori llwyddiannus gydag Undeb y Brigadau Tân (UBT) ym mis Ionawr 2025, lle cytunwyd i weithredu Ymgyrch Ailosod. Mae hyn yn gam ymlaen sylweddol o ran alinio ein hymagwedd weithredol â'r agenda cyffredinol ar gyfer gwella gwasanaethau.

GWEITHREDU A HYFFORDDIANT :

- Mae Rheolwyr Gorsaf wedi cael eu briffio'n llawn ar amcanion Ymgyrch Ailosod, gan gynnwys ailstrwythuro'r diwrnod gweithredol.
- Byddant yn arwain sesiynau hyfforddiant ymwybyddiaeth gyda'u gwylfeydd, gyda chefnogaeth y Tîm Archwilio a Chymorth Gweithredol (OAST) i sicrhau cysondeb ac effeithiolrwydd.

“ CYNHALIWDYD CYFARFOD YMGYNGHORI LLWYDDIANNUS GYDAG UNDEB Y BRIGADAU TÂN (UBT) YM MIS IONAWR 2025, LLE CYTUNWYD I WEITHREDU YMGYRCH AILOSOD.



Gwasanaethau Tân ac Achub yng Nghymru: Dysgu o Grenfell

DYSGU AR ÔL GRENPELL (2021)

Adroddiadau ar y camau a gymerwyd gan y tri gwasanaeth tân ac achub yng Nghymru yn erbyn yr argymhellion adroddiad Cam 1 o Ymchwiliad Tŵr Grenfell (YTG).

Rydym wedi sefydlu tasglu adeiladau uchel iawn i hyrwyddo hyfforddiant i'n criwiau, rheolwyr digwyddiadau a gweithredwyr ystafelloedd rheoli. Yn ystod y ddwy flynedd nesaf, bydd y tîm yn cyflwyno polisiau a gweithdrefnau newydd ar gyfer adeiladau uchel iawn ynghyd â'r offer diffodd tân diweddaraf ac adnoddau hyfforddi. Mae gan griwiau a phenaethiaid digwyddiadau hefyd fynediad at leoliad hyfforddi uchel iawn, lle gall staff gweithredol fireinio eu hymateb.

Y llynedd, cyflwynodd y gweithgor adeiladau uchel iawn 29 o sesiynau hyfforddiant am adeiladau uchel iawn yn eu lleoliad yn Nhŷ Brycheiniog. Cafwyd adborth gwych ar gyfer yr hyfforddiant, sef 4.9 (allan o 5) gan ein staff. Mynegom eu gwerthfawrogiad o'r sesiynau arddull gweithdy ar sgiliau craidd ymladd tân mewn adeiladau uchel iawn a'r cyflwyniad i wacáu mewn argyfwng. Eleni, bydd y tîm yn adeiladu ar y sgiliau hynny gyda mwy o hyfforddiant rhyngweithiol, a gweithdai offer a dealltwriaeth gynyddol o adeiladu uchel, systemau diffodd tân, a gwacáu.

Byddwn hefyd yn sicrhau bod gweithredwyr ein hystafell reoli yn meddu ar y sgiliau a'r hyder sydd eu hangen arnynt ar gyfer tanau adeiladau uchel iawn. Bydd hyn yn cynnwys datblygu ap sy'n caniatáu iddynt roi'r wybodaeth ddiweddaraf am wacáu ac achub i'r rheolwr digwyddiad yn syth, i sicrhau ein bod yn cyrraedd y sawl mewn angen cyn gynted â phosib.

Mae offer a thactegau yn datblygu o hyd, ac rydym am sicrhau bod ein criwiau, rheolwyr digwyddiadau a staff yr ystafell reoli ar flaen y gad. Mae hefyd yn hanfodol ein bod yn gweithio â'n cydweithwyr Diogelwch Tân i Fusnesau a Diogelwch Cymunedol i adeiladu un cynllun strategol ar gyfer ein landlordiaid a'n preswylwyr.



Adolygiad Thematig o hyfforddiant gweithredol o fewn Gwasanaethau Tân ac Achub Cymru

Hydref 2022

HYFFORDDIANT GWEITHREDOL GTA (2022).

Mae'r Adolygiad Thematig o Hyfforddiant Gweithredol yn dod yn ei flaen yn dda. Mae calendrau hyfforddi yn cael eu datblygu i ystyried peryglon, bygythiadau a risgiau penodol ym mhob ardal gorsaf. Mae'r dadansoddiad anghyfngedig wedi'i gwblhau a bydd yn cael ei gyflwyno i'r Uwch Dîm Arwain yn fuan. Bydd yr opsiynau a amlinellir yn y dadansoddiad anghyfngedig yn cael eu hystyried i sicrhau bod gan ein gorsafoedd Ar Alwad ddigon o amser i gyflwyno hyfforddiant ar y tactegau mesur rheoli y maent yn eu defnyddio mewn digwyddiadau gweithredol.

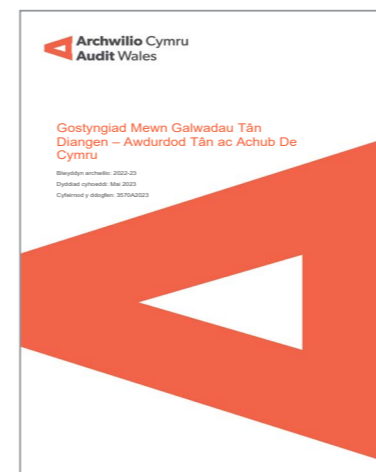
Mae cyfres gynhwysfawr o ficro-ddysgu yn cael ei datblygu ar gyfer yr holl weithgareddau hyfforddi nad ydynt wedi'u cynnwys yn y llawlyfrau hyfforddi, ac mae datblygwr amlgyfrwng ychwanegol yn cael ei gyflogi i gyflwynu'r broses hon. Mae ein harweinwyr ymchwil a datblygu offer anadlu ac offer wedi cynnal treialon ar gyfer offer, cyfleusterau a thechnegau newydd i ategu a gwella ein harlwy presennol ac maent hefyd yn cymryd rhan mewn ymchwil cenedlaethol a rhyngwladol i ddatblygu ein maes llafur ymddygiad tân adrannol. Rhagwelir bydd yr holl waith hwn wedi'i gwblhau erbyn diwedd 2025.



ARCHWILIAD CYMRU: GALWADAU TÂN FFUG

Galwadau tân ffug (GTFf) yw'r term a ddefnyddir i alwadau a dderbynnir o ganlyniad i larymau tân awtomatig (LTA) yn cael eu hactifadu, lle na chanfyddir tân yn dilyn ymchwiliad gan y Gwasanaeth Tân ac Achub (GTA). Yn ystod 2023-2024 roedd LTA yn gyfrifol am 31.5 y cant o'r holl ddigwyddiadau a fynychwyd – 5,982 o alwadau. Yn y pen draw, mae llai nag un y cant o alwadau LTA nad ydynt yn rhai preswyl yn cael eu cofnodi fel tanau gwrioneddol – mae'r mwyafrif, sef 99% yn alwadau diangen. Nid oes unrhyw ofyniad statudol i GTA yng Nghymru a Lloegr fynychu galwad LTA os nad oes amheuaeth na chadarnhad o dân, fel y nodir yn Neddf Gwasanaethau Tân ac Achub 2004.

Fel rhan o'n nod i leihau'r amser a'r adnoddau a dreulir yn mynychu galwadau tân diangen, o 6ed Ionawr 2025 ymlaen (y dyddiad gweithredu ar gyfer adeiladau ysbytai yw'r 7fed Ebrill 2025) rydym wedi rhoi'r gorau i fynychu LTA yn y rhan fwyaf o adeiladau di-breswyl, megis blociau swyddfeydd neu ystadau diwydiannol – oni bai y derbynnir galwad hefyd gan berson sy'n adrodd tân. Mae'r polisi newydd hwn caniatu mwy o amser ac adnoddau i ni ganolbwyntio ar flaenoriaethau eraill, megis cynyddu ymgyrchoedd atal tân o fewn ein cymunedau yn ogystal â rhyddhau ein diffoddwyr tân i fynychu argyfyngau gwirioneddol.



Cynllun Gwella Blynyddol

ymgyngoriad ac ymgysylltu

Rhan hanfodol o'r broses gynllunio yw cynnwys eraill i helpu datblygu ein Strategaeth i gael adborth ar ein meysydd ffocws a'n blaenoriaethau allweddol. Mae hyn yn sicrhau bod pob safbwynt yn cael ei ystyried. Trwy wrando a deall yr hyn sydd gan bobl i'w ddweud, gellir gwneud penderfyniadau gwybodus i sicrhau bod ein cynlluniau, ein prosiectau a'n mentrau yn adlewyrchu anghenion ein cymunedau, ein partneriaid a'n staff yn well. Mae'r ymgynghoriad a'r adborth a dderbyniwyd eleni yn arbennig o arwyddocaol o ystyried yr heriau a wynebwyd a'r newidiadau dilynol y mae'r Gwasanaeth wedi'u gwneud ers yr Adolygiad Diwylliant Annibynnol a gyhoeddwyd yn gynnar yn 2024.

Cynhelir ein proses ymgynghori am gyfnod o 12 wythnos yn dilyn cyhoeddi'r Cynllun Gwella Blynyddol yn Hydref. www.decymru-tan.gov.uk/pwy-ydym-ni-perfformiad/cynllun-gwella-blynyddol-2024-25 Bydd yn ymgorffori arolygon cyhoeddus a rhanddeiliaid, cyfarfodydd wyneb yn wyneb a gweithdai staff. Mae'r dulliau ymgysylltu hyn yn helpu cyrraedd cytundeb, a chyfleoedd i adolygu a gwella ein cynlluniau a'n cynnydd, cyn cwblhau ein hamcanion arfaethedig.

Rhennir y wybodaeth hon gyda'r Uwch Dîm Arwain (UDA) a'r Bwrdd Comisiynwyr (BC) i adolygu'r adborth, myfyrio arno, a'i ddiweddarau o fewn y themâu strategol arfaethedig, y blaenoriaethau a'r cynlluniau busnes adrannol i'w monitro i'r dyfodol. Ystyrir hefyd y deddfau sy'n effeithio arnom a'r cyllidebau ariannol y mae'n rhaid i ni weithio yn unol ag hwy i sicrhau bod gennym yr adnoddau cywir o fewn y meysydd cywir i wasanaethu ac amddiffyn ein cymunedau yn Ne Cymru.

Roedd yr ymgynghoriad ar agor rhwng 31ain Hydref 2024 a'r 24ain Ionawr 2025 trwy law ein harolwg ar-lein blynyddol 'Dweud Eich Dweud'. Ymgynghoriad wyneb yn wyneb oedd hwn gyda chriwiau Llawn Amser ac Ar Alwad mewn gorsafoedd amrywiol, yr Adran Cyd-reoli Tân,

y Cyfleuster Hyfforddi Porth Caerdydd a'r Uned Cadetiaid Tân. Roedd y niferoedd a ymgysylltodd ac ymateb cyffredinol ar gyfer 2024 – 2025, gyda 128 o bobl yn ymgysylltu â'r arolwg ar-lein, yn is na'r flwyddyn flaenorol gyda gostyngiad o 40% (212). Prif achos hyn oedd lleihad o 50% mewn ymatebion gan staff ers yr arolwg diwethaf. Cafodd hyn ei briodoli i gydnabyddiaeth bod nifer o arolygon a sesiynau ymgysylltu eraill a gyflwynwyd ar draws y Gwasanaeth mewn perthynas â'r Adolygiad Diwylliant Annibynnol, y Rhaglen Drawsnewid, ac Adolygiad Arolygiaeth Cwnstabiliaeth a Gwasanaethau Tân ac Achub Ei Mawrhydi (HMICFRS) yn ystod y misoedd blaenorol. O blith y rhai a ymgysylltodd â'r arolwg, rhoddwyd adborth gan 65 (sef 51%) o bobl ac o gyfuno hwn â'r sesiynau wyneb yn wyneb, seilir y canlyniadau ar adborth gan tua 145 o bobl.



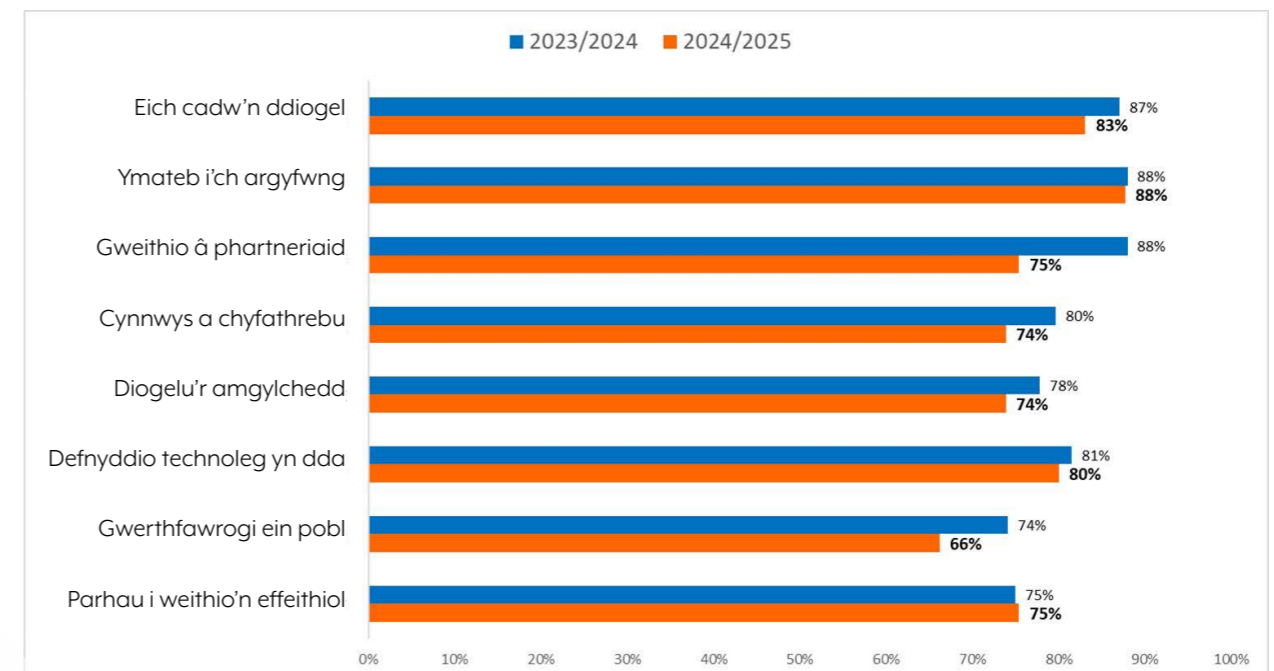
CYNHELIR EIN PROSES YMGYNGHORI AM GYFNOD O 12 WYTHNOS YN DILYN CYHOEDDI'R CYNLLUN GWELLA BLYNYDDOL YN HYDREF.



Canlyniadau allweddol:

- Yn gyffredinol, roedd cytundeb cyffredinol â'n hamcanion strategol gyda 77% o'r ymatebion yn nodi eu bod yn 'cytuno'n gryf' neu'n 'cytuno i raddau'.
- Gwelwyd y lefelau uchaf o gytundeb o fewn y meysydd craidd darparu gwasanaeth ('Cadw'n ddiogel' ac 'Ymateb i'ch argyfwng').
- Roedd y lefelau ar eu hisaf o ran cytuno mewn perthynas â 'Gwerthfawrogi ein pobl.'

Cytundeb â Themâu ac Amcanion Strategol – Cymhariaeth flynyddol o ymatebion ymgynghoriadau



Themâu allweddol a deilliodd o'r ymgynghoriad

Penodi Prif Swyddog Tân (PST)

newydd – Dengys yr arolwg ar-lein a'r sesiynau adborth staff bod Fin Monahan, ein Prif Swyddog Tân newydd wedi cael croeso cynnes yn yr Hydref a bod ei ymweliadau dilynol a'i sesiynau ymgysylltu â thimau, adrannau a gorsafoedd ar draws y Gwasanaeth hefyd wedi cael derbyniad da, gyda datganiadau cadarnhaol i'r dyfodol.

Gwerthfawrogi ein pobl – Mae'r craffu a'r newidiadau dilynol yn dilyn cyhoeddi'r Adolygiad Diwylliant Annibynnol wedi cael effaith amlwg ar staff yn ogystal â lefelau morâl ar draws y Gwasanaeth. Mae adborth wedi amlygu bod mwy o gydweithio tuag at nodau cyffredin, tryloywder cynyddol, gwell cyfraddau cadw, a gweithlu mwy amrywiol a chynhwysol oll yn ffactorau fydd yn cyfrannu at newid llwyddiannus a gwell morâl yn y gweithle. Yn ogystal â hyn, roedd cydnabyddiaeth gref o gefnogaeth gan gydweithwyr, gan nodi mai ein staff sy'n gwneud y Gwasanaeth yn lle da i weithio.

Gwella amodau gwaith a chyfleusterau yn yr ystafell

Cyd-reoli Tân – Mae'r heriau sy'n gysylltiedig â gweithredu gweithrediad ymateb Rheoli Cyd-reoli Tân prysur wedi amlygu'r angen i wneud gwelliannau i gyfleusterau a threfniadau gweithio gyda'nartneriaid gwasanaethau brys. Mae atebion ac argymhellion yn cael eu datblygu i fynd i'r afael â'r materion hyn i helpu cefnogi staff yr Ystafell Reoli a sicrhau bod y Gwasanaeth yn gallu ymateb i argyfyngau tân ac achub mor effeithlon ac effeithiol â phosib.

Buddsoddi mewn technoleg effeithlon ac effeithiol, gan flaenoriaethu ymateb brys

- Thema allweddol arall oedd sicrhau bod ein systemau Technoleg Gwybodaeth (TG) yn cael eu diweddarau a'u hintegreiddio yn enwedig mewn perthynas â'n gallu i ymateb i argyfyngau. Bydd gwella ac uwchraddio systemau cyffredol yn ogystal ag archwilio mentrau a ffyrdd newydd o weithio gan ddefnyddio data cadarn a gwybodaeth reoli, adolygu ein hasedau digidol, ac archwilio technolegau newydd fel



Fin Monahan OBE, DFC, PhD, Prif Swyddog Tân

rhan o'r rhaglen Trawsnewid Digidol yn helpu canolbwyntio a chyflawni yn y meysydd holl bwysig hyn.

Adeiladu ar weithgareddau atal presennol i leihau risg yn ein cymunedau

- Er bod llawer o fentrau cadarnhaol yn ymwneud ag atal a lleihau risg, roedd adborth yn awgrymu bod angen i ni gadw ffocws ar hyfforddiant a safonau pellach sy'n ymwneud â batris lithiwm-ion gyda datblygwyr a phartneriaid, darparu mwy o addysg ynghylch Gwiriadau Diogelwch Tân yn y Cartref i'r cyhoedd a gwell hyfforddiant i bobl mewn rolau allweddol.

Partneriaethau – Cydnabyddir y gall gweithio gyda phartneriaid fod yn ffactor allweddol wrth greu gwerth am arian a sefydlu cyfleoedd ar gyfer rhannu gwybodaeth ac adnoddau i wella effeithiolrwydd ac effeithlonrwydd. Byddwn yn parhau i ganolbwyntio ar ddatblygu mwy o cydberthnasau lleol a hirdymor a chytundebau

rhannu data gyda'nartneriaid a'n rhanddeiliaid allweddol i wella'r gwasanaethau a ddarperir i gymunedau De Cymru.

Adnoddau - gwella recriwtio, cadw a lefelau staffio

- Roedd adolygu adnoddau a sicrhau bod gan dimau'r lefelau a'r niferoedd cywir o staff yn thema allweddol arall. Roedd y sylwadau'n cyfeirio at gyflogi staff newydd lle mae'r sgiliau cyffredol eisoes wedi'u sefydlu o fewn y Gwasanaeth, yn ogystal â thimau sy'n brin o adnoddau, yn enwedig mewn perthynas ag argaeledd Ar Alwad ac effeithiau dyrchafiadau dros dro. Roedd yr angen i greu mwy o amser a chyfleoedd ar gyfer hyfforddiant a datblygiad yn ffactor arall ynghyd â mwy o gymhellion i wneud dyrchafiadau yn fwy deniadol. Nodwyd a chydabuwyd uwchraddio diweddar i offer diffodd tân a cherbydau gan rai ond ni ddigwyddodd hyn ar draws y Gwasanaeth i gyd.

Parhau i leihau gwastraff a lleihau ôl-troed carbon y Gwasanaeth

- Soniodd llawer o'r ymatebwyr am bwysigrwydd y ffordd yr ydym yn gweithredu fel gwasanaeth brys gan gydbwysu'r angen i adolygu a gwella'r effeithiau ar yr amgylchedd. Roedd enghreifftiau a roddwyd i helpu gyda'n cynllun lleihau carbon yn cynnwys defnyddio mwy o ffynonellau ynni solar, adolygu symudiadau cerbydau amhriodol, hyrwyddo datblygiadau o ran ehangu ein defnydd o gerbydau trydan (CT) yn ein fflyd a gwella neu uwchraddio adeiladau hyn.

TYSTEBAU

“Mae diffoddwyr tân yn gwneud gwaith gwych ac yn helpu elusennau hefyd. Maen nhw'n gwneud llawer fan hyn i'r gymuned...a dylid eu dathlu.”

“Rydych chi'n cynnig gwerth rhagorol am arian yn fy nhref i, diolch.”

“Mae'r orsaf yn ein hymyl ni'n lân ac yn daclus. Mae'n adeilad smart erbyn hyn.”



MAE'R CRAFFU A'R NEWIDIADAU DILYNOL YN DILYN CYHOEDDI'R ADOLYGIAD DIWYLLIANT ANNIBYNNOL WEDI CAEL EFFAITH AMLWG AR STAFF YN OGYSTAL Â LEFELAU MORÂL AR DRAWS Y GWASANAETH.



Adroddiad Arolygiaeth Cwnstabiliaeth a Gwasanaethau Tân ac Achub Ei Fawrhydi (HMICFRS) ar GTADC

Ym mis Awst 2024, cyflwynwyd papur i Gomisiynwyr yn cynnig y dylid gofyn i Arolygiaeth Cwnstabiliaeth a Gwasanaethau Tân ac Achub Ei Mawrhydi (HMICFRS) gynnal arolygiad o Wasanaeth Tân ac Achub De Cymru (GTADC). Disgwylir yr adroddiad hwn yng Ngwanwyn 2025 a bydd yn adnabod meysydd i'w gwella a fydd wedyn yn cael sylw fel rhan o'n strategaeth barhaus.



Mae rôl HMICFRS yn cynnwys:

Asesu ac adrodd yn annibynnol ar effeithiolrwydd ac effeithlonrwydd heddluoedd a gwasanaethau tân ac achub.

Gofyn y cwestiynau y maent yn credu y mae'r cyhoedd yn dymuno eu hateb, a chyhoeddi eu canfyddiadau, eu casgliadau a'u hargymhellion. Defnyddio eu harbenigedd i ddehongli'r dystiolaeth a gwneud argymhellion ar gyfer gwella.

Cyhoeddi gwybodaeth awdurdodol i alluogi'r cyhoedd i gymharu perfformiad eu heddlu a'u gwasanaethau tân ac achub ag eraill.

Cyngor Cenedlaethol y Penaeithiaid Tân (CCPT) Cod Moeseg Craidd

Mae Cod Moeseg Craidd CCPT yn bump egwyddor foesegol sy'n darparu sail ar gyfer hyrwyddo ymddygiad da a herio ymddygiad amhriodol. Disgwylir i bawb ym mhob gwasanaeth tân ac achub ddilyn y Cod, ac rydym yn gwreiddio ei egwyddorion ym mhob agwedd ar ein gwaith a'n rhyngweithiadau. Adlewyrchir yr egwyddorion hyn o fewn Cam Ymlaen sef ein Rhaglenni Trawsnewid a Newid a fydd yn hybu dealltwriaeth ac atebolrwydd. Drwy weithredu'n unol â'r Cod, byddwn yn sicrhau rhagoriaeth yn yr hyn a wnawn yn ogystal â'r modd yr ydym yn ei wneud.



RHOI EIN CYMUNEDAU YN GYNTAF

– rydym yn rhoi lles y cyhoedd, y gymuned a defnyddwyr gwasanaeth yn gyntaf.

UNIONDEB

– rydym yn gweithredu gydag uniondeb, gan gynnwys bod yn agored, yn onest ac yn gyson ym mhopeth a wnawn.

URDDAS A PHARCH

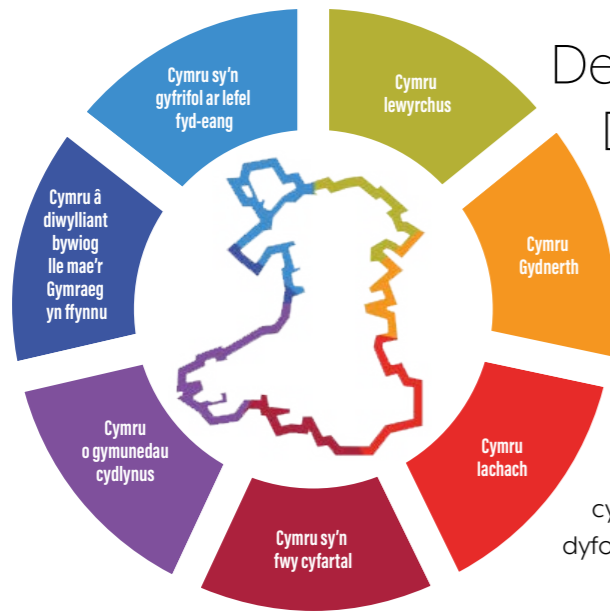
– gwneud penderfyniadau'n wrthrychol ar sail tystiolaeth, heb wahaniaethu na thuedd.

ARWEINYDDIAETH

– rydym oll yn fodolau rôl cadarnhaol, bob amser yn dangos hyblygrwydd ac arweinyddiaeth hydwyth. Rydym oll yn atebol am bopeth a wnawn gan herio'r holl ymddygiadau nad ydynt yn cyrraedd y safonau uchaf.

CYDRADDOLDEB, AMRYWIAETH A CHYNHWYSIANT (CAC)

– Rydym yn cydnabod ac yn hyrwyddo gwerth CAC yn barhaus o fewn y Gwasanaethau Tân ac Achub a'r cymunedau ehangach yr ydym yn eu gwasanaethu. Rydym yn gwrthwynebu pob math o wahaniaethu, yn creu cyfleoedd cyfartal, hyrwyddo cydraddoldeb, meithrin cysylltiadau da yn ogystal â dathlu gwahaniaeth.



Deddf Llesiant Cenedlaethau'r Dyfodol (Cymru) 2015

Mae'r Ddeddf yn rhoi 'egwyddor ddatblygu cynaliadwy' ar waith sy'n dweud wrth sefydliadau sut i fynd ati i gyflawni eu dyletswydd yn unol â'r Ddeddf.

Yn y Ddeddf hon, mae cyfeiriadau at gorff gwasanaeth cyhoeddus yn gwneud rhywbeth "yn unol â'r egwyddor ddatblygu cynaliadwy" sy'n golygu bod yn rhaid i'r corff weithredu mewn modd sy'n ceisio sicrhau bod anghenion cyfredol yn cael eu hateb heb beryglu gallu cenedlaethau'r dyfodol i ddiwallu eu hanghenion eu hunain.

Mae angen i gyrff gwasanaethau cyhoeddus sicrhau, wrth wneud eu penderfyniadau, eu bod yn ystyried yr effaith posib ar bobl sy'n byw yng Nghymru yn y dyfodol.

Mae pum peth y mae angen i gyrff cyhoeddus feddwl amdanynt i ddangos eu bod wedi cymhwyso'r egwyddor ddatblygu cynaliadwy. Bydd dilyn y ffyrdd hyn o weithio yn ein helpu i gydweithio'n well, osgoi ailadrodd camgymeriadau'r gorffennol a mynd i'r afael â rhai o'r heriau hirdymor sy'n ein hwynebu.



Cydweithio

Gall gweithredu ar y cyd ag unrhyw berson arall (neu wahanol rannau o'r corff) helpu'r corff i gyflawni ei amcanion llesiant.



Integreiddio

Ystyried sut y gall amcanion llesiant y corff cyhoeddus effeithio ar bob un o'r nodau llesiant, ar eu hamcanion eraill, neu ar amcanion cyrff cyhoeddus eraill.



Cynnwys

Pwysigrwydd cynnwys pobl â diddordeb mewn cyflawni'r nodau llesiant a sicrhau bod y bobl hynny'n adlewyrchu amrywiaeth yr ardal y mae'r corff yn ei gwasanaethu.



Hirdymor

Pwysigrwydd cydbwysu anghenion tymor byr gyda'r angen i ddiogelu'r anghenion tymor hir.



Atal

Sut all gweithredu i atal problemau rhag digwydd neu waethygu helpu cyrff cyhoeddus i gyflawni eu hamcanion.

DYLETSWYDD ECONOMAIDD-GYMDEITHASOL 2021

Ers mis Mawrth 2021, bu rhaid i gyrff cyhoeddus yng Nghymru ystyried sut mae penderfyniadau'n effeithio ar y sawl sy'n byw mewn amgylchiadau cymdeithasol ac economaidd llai ffafriol, er enghraifft, pobl sy'n profi tlodi neu fynediad anghyfartal i wasanaethau megis trafndiaeth. Gall anfantaes o'r fath arwain at anghydraddoldebau o ran

canlyniadau gan gynnwys iechyd gwaeth, llai o lwyddiant addysgol, a chyfleoedd gwaith llai addawol. Rydym bob amser yn rhoi sylw i anfantaes economaidd-gymdeithasol wrth wneud penderfyniadau, ac mae hyn yn cyfrannu at nodau Deddf Llesiant Cenedlaethau'r Dyfodol (Cymru) 2015 (DLI CD). Rydym yn cwblhau Asesiadau o'r Effaith ar Gydraddoldeb,

a ddefnyddir wrth ddatblygu prosiectau, diwygio neu ysgrifennu polisiau, dylunio mentrau/ymgyrchoedd ac ati. Caiff yr asesiadau hyn eu hadolygu'n rheolaidd i sicrhau bod ein gweithgareddau'n gwbl gynhwysol. Wrth ddelio â rhwystrau i gael mynediad at ein gwasanaethau, rydym yn canolbwyntio ar y bobl rydym yn eu gwasanaethu.

DEDDF PARTNERIAETH GYMDEITHASOL A CHAFFAEL CYHOEDDUS (CYMRU) 2023

Mae'r Ddeddf hon yn ymwneud â sefydliadau sy'n cydweithio yng Nghymru i ddarparu gwasanaethau cyhoeddus a sut mae gwasanaethau cyhoeddus yn gwario eu harian i dalu am nwyddau a gwasanaethau. Dylent gael eu cynnal a thalu amdanynt mewn ffordd deg a chyfrifol a dylent helpu gwella bywydau pobl. Dylid penderfynu pwy fydd yn darparu gwasanaethau cyhoeddus mewn ffordd deg a chan ystyried yr effaith a gaiff ar lesiant pobl.

Mae'r Ddeddf eisiau:

- Sefydlu grŵp o'r enw Cyngor Partneriaeth Gymdeithasol
- Gweinidogion Cymru i siarad â phartneriaid ar y Cyngor Partneriaeth Gymdeithasol wrth gyflawni eu nodau llesiant
- Cyrff cyhoeddus i siarad â'u gweithwyr a cheisio cytuno ar eu nodau llesiant a sut fyddant yn eu cyflawni
- Cyrff cyhoeddus i sicrhau eu bod yn gyfrifol am brynu nwyddau a gwasanaethau
- Cyrff cyhoeddus i ysgrifennu cynllun prynu
- Cyrff cyhoeddus i wirio bod sefydliadau y maent yn gweithio â nhw yn cyflawni eu nodau ac yn gweithio'n gyfrifol
- Cyrff cyhoeddus a Gweinidogion Cymru i adrodd ar eu gwaith sy'n ymwneud â phrynu.



CYNLLUNIAU GORSAF A'N CYNLLUNIAU RHEOLI RISG CYMUNEDOL

Mae ein 47 gorsaf tân ac achub yn creu cynlluniau gorsaf blynyddol ar sail ein hanghenion cymunedol, gan adnabod risgiau lleol megis diogelwch adeiladau, dŵr a ffyrdd. Mae'r cynlluniau hyn hefyd yn cynnwys gweithgareddau cymunedol arfaethedig a gwaith cefnogi Byrddau Gwasanaethau Cyhoeddus (BGC).

Maent hefyd yn cynnwys gwybodaeth leol a risgiau sy'n ymwneud â pharodrwydd gweithredol, ymateb gweithredol, atal, amddiffyn a phobl. Yn ogystal â hyn maent yn ystyried yr effaith mae ein gweithredoedd mewn gorsafoedd yn ei chael ar y gymuned leol, megis lleihau digwyddiadau a thasgau mesuradwy mae gorsafoedd yn eu cwblhau i gyflawni canlyniadau gwell i'r cymunedau maent yn eu gwasanaethu.

Yn ein Cynllun Gwella Blynyddol 2024-2025, rydym yn adolygu'r meysydd rydym yn eu gwasanaethu, amlygu heriau penodol, a dangos sut maent yn effeithio ar ein cymunedau. Mae hyn yn cysylltu ein cynlluniau gorsafoedd â'n blaenoriaethau strategol, a gydgyssylltwyd ag awdurdodau lleol a Byrddau Gwasanaethau Cyhoeddus.

Byddwn yn asesu risgiau rhagweladwy sy'n ymwneud â'r gymuned gan ddefnyddio'r wybodaeth hon i benderfynu a fydd y risgiau hynny'n cael eu lliniaru o fewn ein Cynllun Rheoli Risg Cymunedol arfaethedig.

Erbyn 2026 bydd Gwasanaeth Tân ac Achub De Cymru (GTADC) yn lansio cynllun Rheoli Risg Cymunedol ar draws y Gwasanaeth, a phan gaiff ei gyhoeddi bydd yn cynnwys y canlynol.

- Risgiau posib sy'n ymwneud â tân ac achub
- Sut bydd y gwasanaeth yn dyrannu adnoddau ar gyfer atal, diogelu ac ymateb
- Amcanion gwasanaeth gofynnol, gan gynnwys dyrannu adnoddau i liniaru risg
- Strategaeth reoli'r gwasanaeth a'i raglen yn seiliedig ar risg ar gyfer gorfodi darpariaethau'r Gorchymyn Diwygio Rheoleiddio (Diogelwch Tân) 2005.

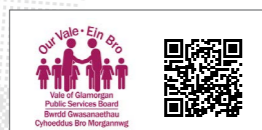
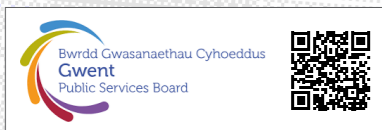
EIN BYRDDAU GWASANAETHAU CYHOEDDUS

Rydym yn gweithio gyda'n BGC lleol ac yn eu cefnogi. Mae dyletswydd ar BGC i baratoi a chyhoeddi cynlluniau llesiant lleol. Maent yn adrodd yn flynyddol ar eu cynnydd i ddangos sut mae cyfrifoldebau o dan Ddeddf Llesiant Cenedlaethau'r Dyfodol Cymru 2015 (DLI CD) yn cael eu cyflawni.

Byddwn yn ystyried effeithiau hirdymor ein gweithredoedd a sut gallwn fod yn aelodau effeithiol o'n BGC. Byddwn yn mabwysiadu dull cyfunol o ddarparu gwasanaethau, i helpu pobl i deimlo'n ddiogel ac yn iach yn eu bywydau bob dydd.

Mae ein gwaith gyda'r Byrddau Gwasanaethau Cyhoeddus yn dangos ein haddewid i egwyddor ddatblygu cynaliadwy DLI CD, saith nod y DLI CD a chymhwyso'r pum ffordd o weithio.

Cliciwch ar y logo perthnasol isod i ymweld â gwefan BGC.



Cynlluniau a strategaethau eraill

Rydym wedi datblygu strategaethau a chynlluniau eraill sy'n cefnogi cyflawni ein nodau strategol cyffredinol gan gynnwys:



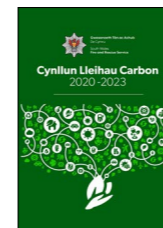
Mae ein Cynllun Gwella Blynyddol 2024-2025 ar gael [YMA](#)

Bob blwyddyn rydym yn edrych yn ôl ar y flwyddyn flaenorol i adolygu effaith ein gweithgareddau gwella arfaethedig ac edrych ymlaen at y flwyddyn i ddod wrth gyflwyno amlinelliad o'r camau gweithredu arfaethedig ar gyfer ymgynghoriad cyhoeddus.



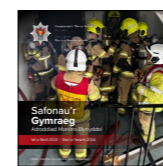
Mae ein Cynllun Cydraddoldeb Strategol 2023-2026 ar gael [YMA](#)

Wrth nodi ein hamcanion cydraddoldeb ar gyfer y tair blynedd nesaf, mae'r cynllun hwn yn manylu ar sut fyddwn yn gweithio tuag at ein hymrwymiad i sicrhau cydraddoldeb, amrywiaeth a chynhwysiant ym mhopeth a wnawn.



Mae ein Cynllun Lleihau Carbon 2020-2023 ar gael [YMA](#)

Mae'r cynllun hwn yn nodi sut fyddwn yn parhau i wella'r ffyrdd rydym yn defnyddio ein hadnoddau i sicrhau lleihau difrod i'n hamgylchedd. Bydd fersiwn newydd o'r adroddiad hwn yn cael ei lansio yn ddiweddarach yn 2025.



Mae ein Hadroddiad Monitro'r Gymraeg i'w weld [YMA](#)

Mae'r ddogfen hon yn nodi ein camau gweithredu i gydymffurfio â'n dyletswyddau yn unol â Mesur y Gymraeg (Cymru) 2011.



Mae ein Hadroddiad Bwlch Cyflog rhwng y Rhywiau 2024 ar gael [YMA](#)

O 2017 ymlaen, rhaid i unrhyw sefydliad yn y DU sy'n cyflogi 250 neu fwy o weithwyr adrodd yn gyhoeddus ar ei fwch cyflog rhwng y rhywiau. Byddwn yn cyhoeddi diweddariad nesaf ar 31ain Mawrth 2025.



Adolygiad blwyddyn 2023/2024

Dangosyddion Perfformiad Strategol

DEWRDER | WEITHREDU | TOSTURI | OFALU



GALWADAU BRYG A DDERBYNIWYD



CYFANSWM NIFER Y GALWADAU DERBYNIWYD/DIGWYDDIADAU

36,913

5,490
A OEDD YN DANAU

4,079
A OEDD YN ALWADAU GWASANAETH ARBENNIG

9,465
A OEDD YN LARYMAU FFUG

TANAU MEWN ANHEDDAU



CYFANSWM
687

DAMWEINIOL
621

BWRIADOL
66

TANAU BWRIADOL



CYFANSWM
3,741

GWASTRAFF
2,216

TANAU GWYLLT
762

GWRTHDRAWIADAU TRAFFIG AR Y FFYRDD



CYFANSWM
870

YNGHLWM
Â DATGLYMU
POBL

118

GALWADAU AC YMGYSYLLTIADAU

GALWADAU FFUG



CYFANSWM
402

DANFONIADAU
DIANGEN

282

ARCHWILIADAU DIOGELWCH YN Y CARTREF



CYFANSWM
15,003

GYDAG UN
NEU FWY O
FFACTORAU RISG

11,629

SGYRSIAU DIOGELWCH



CYFANSWM
36,658

1-4 O DDYSGWYR
DRWY LAW
SGYRSIAU
DIOGELWCH ADDYSGIADOL

968

ARCHWILIADAU DIOGELWCH TÂN



CYFANSWM
625

GORFODIADAU

82

STAFFIO



RHEOLI

36



DIFFODDWYR
TÂN AR ALWAD

593



CORFFORAETHOL

347



DIFFODDWYR TÂN
LLAWN AMSER

815



ROEDD CYLLIDEB Y GWASANAETH TUA

£89.3M

/ £1.23 y pen, bob wythnos ar gyfer poblogaeth De Cymru (1,515,357)

Mae'n bwysig ein bod yn gwerthuso ein perfformiad i sicrhau ein bod mor effeithlon ac effeithiol â phosib. Felly, rydym yn gosod targedau blynyddol yn erbyn Dangosyddion Strategol Llywodraeth Cymru gan fonitro ein perfformiad yn erbyn y rhain yn ystod y flwyddyn.

| | FY19/20 | FY20/21 | FY21/22 | FY22/23 | FY23/24 | 5 Year Trend | FY24/25 Projection |
|--|---------|---------|---------|---------|---------|--------------|--------------------|
| Cyfanswm nifer y tanau a fynychwyd | 5,482 | 5,481 | 5,565 | 6,031 | 5,460 | | 5,659 |
| Cyfanswm nifer y larymau ffug a fynychwyd | 7,858 | 8,324 | 8,367 | 8,746 | 9,465 | | 8,849 |
| Cyfanswm nifer y gwrthdrawiadau traffig ar y ffyrdd a fynychwyd | 995 | 643 | 858 | 848 | 870 | | 854 |
| Cyfanswm nifer y galwadau gwasanaeth arbennig eraill a fynychwyd | 2,569 | 2,275 | 2,711 | 3,080 | 3,209 | | 3,455 |
| Cyfanswm nifer y marwolaethau ac anafiadau sy'n deillio o holl danau | 84 | 49 | 62 | 63 | 40 | | 54 |
| Cyfanswm nifer y marwolaethau ac anafiadau sy'n deillio o danau damweiniol | 64 | 42 | 53 | 52 | 34 | | 45 |
| Canran y tanau mewn anheddau a gynhwyswyd yn yr ystafell lle'r oeddynt yn tarddu | 84.2% | 82.2% | 83.8% | 82.7% | 84.4% | | 85.0% |



Ein Cyllideb 2025-2026

Ariennir ein Gwasanaeth gan y 10 awdurdod unedol rydym yn eu gwasanaethu, yn seiliedig ar boblogaeth pob ardal. Yn 2025-2026 mae cost y gyllideb yn cyfateb i £1.23 yr wythnos i bob person. Mae hyn yn gynydd o'r gost a gyllidwyd ar gyfer 2024-2025 sef £1.20 i bob person yr wythnos. Y prif ysgogwyr ar gyfer hwn yw pwysau chwyddiant cyffredinol, costau contractwyr uwch, newidiadau i fandiau a chyfraniadau Yswiriant Gwladol a dyfarniadau cyflog blynyddol.

Byddwn yn parhau i adnabod arbedion effeithlonrwydd ond byddant yn parhau yn destun pwysau chwyddiant ym mhob maes o'r Gwasanaeth.

| CYLLIDEB GYFAN 2025-2026 | £ 101,349,438 |
|----------------------------|---------------|
| Gweithwyr | £ 63,515,057 |
| Pensiynau | £14,629,019 |
| Eiddo | £ 7,195,415 |
| Cyflenwadau a Gwasanaethau | £ 6,156,182 |
| Cymorth | £ 5,870, 981 |
| Hyfforddi | £ 1,941,822 |
| Cludiant | £ 1,666,590 |
| Gwasanaethau dan Gytundeb | £ 1,377,270 |
| Incwm | £ -1,002,899 |



Mae tua 62.5% o'n cyllideb yn cael ei neilltuo i gostau staff a chostau cysylltiedig, heb gynnwys pensiynau.

| CYLLIDEB AR GYFER GWEITHWYR | £ 63,515,057 |
|---|--------------|
| Staff gweithredol | £ 46,791,622 |
| Staff Cymorth | £ 11,739,113 |
| Staff Rheoli | £ 1,695,340 |
| Costau staff eraill yn cynnwys goramser, teithio a chostau eraill sy'n ymwneud â staff. | £ 3,288,981 |

Gyda 47 o orsafoedd tân ac achub a mwy na 1,700 o staff, rydym ar gael mewn argyfwng ar gyfer:

| | | | |
|--|--|--|---|
| <p>10 awdurdod unedol yn cwmpasu 2,800 cm sg gyda 3.7 cm sg o ddŵr mewndirol.</p> | <p>Dros 650,000 o aelwydydd a mwy na 1.5m o bobl</p> | <p>Busnesau yn Ne Cymru, gan gynnwys dros 36,000 o fusnesau sydd eisoes mewn cysylltiad â ni.</p> | <p>24 awr y dydd, 7 diwrnod yr wythnos, 365 diwrnod y flwyddyn – yn costio tua £1.30p y pen bob wythnos</p> |
|--|--|--|---|

Yr Iaith Gymraeg

Rydym wedi ymrwymo i gyflawni ein dyletswydd i sicrhau nad yw'r Gymraeg yn cael ei thrin yn llai ffafriol na'r Saesneg a chefnogi'r rhai sy'n dewis cyfathrebu drwy gyfrwng y Gymraeg. Yn unol â Safonau'r Gymraeg 2015, derbyniodd Awdurdod Tân ac Achub De Cymru Hysbysiad Cydymffurfio gan Gomisiynydd y Gymraeg yn nodi'r Safonau Iaith Gymraeg sy'n berthnasol i'r Awdurdod. Cyhoeddwyd y [Rhybudd Cydymffurfiaeth](#) hwn ar ein gwefan ac mae'n cyflwyno manylion ynghylch pa wasanaethau gall dinasyddion ddisgwyl derbyn yn Gymraeg. Rydym yn ceisio ymgysylltu â siaradwyr Cymraeg a dysgwyr i wella safon gyffredinol darpariaeth ein gwasanaethau.

Fersiynau Amgen

Rydym yn cyhoeddi fersiwn "hawdd ei ddarllen" o'r cynllun hwn, ac mae'r ddau fersiwn ar gael yn Gymraeg. Hefyd, ar ein gwefan gallwch ddefnyddio cyfleuster sain "Gwefan Lafar" i wrando ar y cynlluniau. Os hoffech gael y wybodaeth hon mewn fformat amgen, mae croeso i chi gysylltu â ni.

Dweud Eich Dweud

Rydym bob amser yn chwilio am ffyrdd i wella ein gwasanaethau a chyflwyno gwybodaeth sy'n ystyrlon ill dau. Wrth wneud hyn, rydym am sicrhau bod eich barn yn cael ei hystyried wrth gyflawni ein gweithgareddau ac adrodd arnynt. I gael diweddariadau rheolaidd a gwahoddiadau i gymryd rhan mewn ymgynghoriadau ac arolygon yn y dyfodol, cysylltwch â ni i ymuno â'n Cofrestr Rhanddeiliaid.

Cewch gysylltu â ni ar unrhyw adeg wrth ddefnyddio unrhyw un o'r dulliau a ddangoswyd isod.

Ysgrifennwch atom

Perfformiad Gwasanaeth a Chyfathrebu
Gwasanaeth Tân ac Achub De Cymru
Parc Busnes Forest View, Llantrisant, CF72 8LX.

Gwefan

www.decymru-tan.gov.uk

e-bost

gtdc@decymru-tan.gov.uk

Galwch ni

01443 232000

Rydym yn croesawu gohebiaeth yn Gymraeg ac yn Saesneg. Byddwn yn ymateb yn gyfartal i'r ddwy iaith ac yn ateb yn eich dewis iaith yn ddi-oed.



Gwasanaeth Tân ac Achub
De Cymru



South Wales
Fire and Rescue Service

Gwasanaeth Tân ac Achub De Cymru
Parc Busnes Forest View, Llantrisant, CF72 8LX

01443 232000

www.decymru-tan.gov.uk



@TanDeCymru



@TanDeCymru



@sw_fire_and_rescue